



PRÉFET DE LA HAUTE-GARONNE

Direction départementale des territoires

Service environnement, eau et forêt
Unité procédures environnementales

N° S3IC : 037-00930

Arrêté préfectoral d'autorisation d'exploiter une usine de pièces élémentaires d'aluminium par la société LATÉCOËRE à TOULOUSE, chemin de Montredon

29

Le préfet de la région Occitanie
préfet de la Haute-Garonne
Chevalier de la Légion d'honneur
Chevalier de l'ordre national du Mérite,

Vu le code de l'environnement, et notamment son titre VIII du livre I^{er} et son titre I^{er} du livre V ;

Vu la nomenclature des installations classées ;

Vu la nomenclature des installations, ouvrages, travaux et activités soumis à autorisation ou à déclaration en application des articles L.214-1 à L.214-6 du code de l'environnement ;

Vu l'arrêté ministériel du 10 juillet 1990 modifié relatif à l'interdiction des rejets de certaines substances dans les eaux souterraines en provenance d'installations classées ;

Vu l'arrêté ministériel du 30 juin 1997 modifié relatif aux prescriptions générales applicables aux installations classées pour la protection de l'environnement soumises à déclaration sous la rubrique n° 2575 : " Abrasives (emploi de matières) telles que sables, corindon, grenailles métalliques, etc., sur un matériau quelconque pour gravure, dépolissage, décapage, grainage " ;

Vu l'arrêté ministériel du 2 février 1998 modifié relatif aux prélèvements et à la consommation d'eau ainsi qu'aux émissions de toute nature des installations classées pour la protection de l'environnement soumises à autorisation ;

Vu l'arrêté ministériel du 02 mai 2002 modifié relatif aux prescriptions générales applicables aux installations classées soumises à déclaration sous la rubrique 2940 ;

Vu l'arrêté ministériel du 30 juin 2006 modifié relatif aux installations de traitements de surfaces soumises à autorisation au titre de la rubrique 2565 de la nomenclature des installations classées ;

Vu l'arrêté ministériel du 4 octobre 2010 modifié relatif à la prévention des risques accidentels au sein des installations classées pour la protection de l'environnement soumises à autorisation ;

Vu l'arrêté ministériel du 31 mai 2012 modifié fixant la liste des installations classées soumises à l'obligation de constitution de garanties financières en application du 5° de l'article R.516-1 du code de l'environnement ;

Vu l'arrêté ministériel du 14 décembre 2013 relatif aux prescriptions générales applicables aux installations relevant du régime de l'enregistrement au titre de la rubrique n° 2560 de la nomenclature des installations classées pour la protection de l'environnement ;

Vu l'arrêté ministériel du 04 août 2014 modifié relatif aux prescriptions générales applicables aux installations classées pour la protection de l'environnement soumises à déclaration sous la rubrique n°4802, devenue rubrique 1185 ;

Vu l'arrêté ministériel du 27 juillet 2015 modifié relatif aux prescriptions générales applicables aux installations classées pour la protection de l'environnement soumises à déclaration sous la rubrique n°2561 ;

Vu l'arrêté ministériel du 05 décembre 2016 modifié relatif aux prescriptions applicables à certaines installations classées pour la protection de l'environnement soumises à déclaration ;

Vu l'arrêté préfectoral de prescriptions spéciales du 13 mars 2017 concernant la société LATÉCOÈRE, Chemin de Montredon à Toulouse (31200) ;

Vu l'arrêté préfectoral n°31-2018-05 du 18 mars 2018 relatif à une autorisation de destruction, capture, déplacement d'individus ainsi que de destruction, altération, dégradation d'aires de repos et/ou de reproduction d'espèces protégées dans le cadre de la construction d'un bâtiment industriel ;

Vu la demande d'autorisation environnementale du 28 mars 2018 présentée par la société LATÉCOÈRE , complétée le 22 juin 2018, en vue d'obtenir l'autorisation d'exploiter une nouvelle usine de pièces élémentaires d'aluminium sur le territoire de la commune de Toulouse, chemin de Montredon ;

Vu le dossier déposé le 28 mars 2018 à l'appui de sa demande d'autorisation environnementale, ainsi que le dossier complémentaire du 22 juin 2018 ;

Vu la demande de dérogation aux points 2.4 et 6.1 de l'arrêté ministériel du 02 mai 2002 modifié relatif aux prescriptions générales applicables aux installations classées soumises à déclaration sous la rubrique 2940 ainsi que les mesures compensatoires proposées par la société LATÉCOÈRE à travers le dossier déposé susmentionné ;

Vu la demande de dérogation au point 2.4.1 de l'arrêté ministériel du 27 juillet 2015 modifié relatif aux prescriptions générales applicables aux installations classées pour la protection de l'environnement soumises à déclaration sous la rubrique n° 2561, ainsi que les mesures compensatoires proposées par la société LATÉCOÈRE à travers le dossier déposé susmentionné ;

Vu la demande de dérogation à l'article 3 de l'arrêté ministériel du 30 juin 2006 modifié relatif aux installations de traitements de surfaces soumises à autorisation au titre de la rubrique 2565 de la nomenclature des installations classées, ainsi que les mesures compensatoires proposées par la société LATÉCOÈRE à travers le dossier déposé susmentionné ;

Vu la décision en date du 8 septembre 2018 du président du tribunal administratif de Toulouse portant désignation du commissaire-enquêteur ;

Vu l'arrêté préfectoral en date du 21 septembre 2018 ordonnant l'organisation d'une enquête publique pour une durée d'un mois du 15 octobre au 15 novembre 2018 inclus sur le territoire des communes de Toulouse, L'Union, Saint Jean, Montrabé, Rouffiac-Tolosan, Balma et Pin-Balma ;

Vu l'accomplissement des formalités d'affichage de l'avis au public réalisé dans les communes de Toulouse, L'Union, Saint Jean, Montrabé, Rouffiac-Tolosan, Balma et Pin-Balma ;

Vu l'accomplissement des formalités de publication sur le site internet de la préfecture ;

Vu l'avis émis par le conseil municipal de la commune de Toulouse, et l'absence d'avis émis par les conseils municipaux des communes de L'Union, St Jean, Montrabé, Rouffiac-Tolosan, Balma et Pin-Balma ;

Vu les avis exprimés par les différents services et organismes consultés en application des articles R. 181-18 à R.181-32 du code de l'environnement ;

Vu l'absence d'avis de la Mission régionale d'Autorité environnementale notifiée en date du 7 septembre 2018 ;

Vu le registre d'enquête et l'avis du commissaire enquêteur ;

Vu le rapport et les propositions en date du 6 décembre 2018 de l'inspection des installations classées ;

Considérant qu'en application des dispositions de l'article L.512-1 du code de l'environnement, l'autorisation ne peut être accordée que si les dangers ou inconvénients de l'installation peuvent être prévenus par des mesures que spécifie l'arrêté préfectoral ;

Considérant que les mesures imposées à l'exploitant tiennent compte des résultats des consultations menées en application des articles R.181-18 à R.181-32, des observations du conseil municipal de Toulouse et des services déconcentrés de l'État et sont de nature à prévenir les nuisances et les risques présentés par les installations ;

Considérant que les mesures d'évitement, réduction et de compensation des risques d'accident ou de pollution de toute nature édictées par l'arrêté ne sont pas incompatibles avec les prescriptions d'urbanisme;

Considérant que les conditions légales de délivrance de l'autorisation sont réunies,

Considérant que le projet d'arrêté a été porté à la connaissance du demandeur le 20 décembre 2018 ;

Sur proposition du secrétaire général de la préfecture de la Haute-Garonne,

Arrête :

Art.1^{er} - Exploitant titulaire de l'autorisation

La société LATÉCOËRE, dont le siège social est situé 135 rue de Périole – 31079 Toulouse cedex 5, est autorisée, à compter de la notification du présent arrêté et sous réserve du respect des prescriptions annexées au présent arrêté, à exploiter sur le territoire de la commune de Toulouse, chemin de Montredon, les installations suivantes :

Rubriques	Désignation des activités	Volume de l'activité autorisé	Régime
2565-2.a	Revêtement métallique ou traitement de surfaces quelconques par voie électrolytique ou chimique 2. Procédés utilisant des liquides (sans mise en œuvre de cadmium ni de cyanures, et à l'exclusion de la vibro-abrasion), le volume des cuves de traitement étant : a) Supérieur à 1500 l	Traitement de surfaces 16 bains actifs Volume total = 31 000 l	A
3260	Traitement de surface de métaux ou de matières plastiques par un procédé électrolytique ou chimique pour lequel le volume des cuves affectées au traitement est supérieur à 30 m³	Traitement de surfaces 31 m³	A
2560-1	Travail mécanique des métaux et alliages La puissance maximum de l'ensemble des machines fixes pouvant concourir simultanément au fonctionnement de l'installation étant : 1. Supérieure à 1000 kW	Usinage : \simeq 2000 kW Tôlerie : \simeq 1000 kW Capacité totale \simeq 3000 kW	E

Rubriques	Désignation des activités	Volume de l'activité autorisé	Régime
1185-2.a	Fabrication, emploi, stockage de gaz à effet de serre fluorés 2. Emploi dans des équipements clos en exploitation a) Équipements frigorifiques ou climatiques (y compris pompe à chaleur) de capacité unitaire supérieure à 2 kg, la quantité cumulée de fluide susceptible d'être présente dans l'installation étant supérieure ou égale à 300 kg	Groupe frigorifiques à condensation par air Fluide frigorigène R134a = 307 kg + 93 kg liés au process production	D
2561	Production industrielle par trempé, recuit ou revenu de métaux et alliages	Tôlerie : 3 fours électriques 2 bains de trempe	D
2575	Abrasives (emploi de matières) telles que sables, corindon, grenailles métalliques, etc., sur un matériau quelconque pour gravure, dépolissage, décapage, grainage, à l'exclusion des activités visées par la rubrique 2565 La puissance maximum de l'ensemble des machines fixes pouvant concourir au fonctionnement de l'installation étant supérieure à 20 kW	Usinage 4 x 35 kW = 140 kW	D
2910-A-2	Combustion A. Lorsque l'installation consomme exclusivement, seuls ou en mélange, du gaz naturel [...] si la puissance thermique nominale de l'installation est : 2. Supérieure à 1 MW, mais inférieure à 20 MW	Chaudière au gaz 1650 kW	D
2940-2.b	Application, cuisson, séchage de vernis, peinture, apprêt, colle, enduit etc. 2. Lorsque l'application est faite par tout procédé autre que le "trempé" (Pulvérisation, enduction...) Si la quantité maximale de produits susceptible d'être mise en œuvre est : b) Supérieure à 10 kg/jour, mais inférieure ou égale à 100 kg/jour	Application peintures liquides Q ≈ 90 kg/jour	D
4441-2	Liquides comburants catégorie 1, 2 ou 3 La quantité totale susceptible d'être présente dans l'installation étant : 2. Supérieure ou égale à 2 t mais inférieure à 50 t	Stockage d'acide chromique : 0,005 t Bain d'acide chromique comburant : 3,43 t TOTAL : 3,435 t	D

Régime : A : autorisation ; E : enregistrement ; D : déclaration

Au sens de l'article R.515-61 du code de l'environnement, la rubrique principale est la rubrique 3260 relative au traitement de surfaces et les conclusions sur les meilleures techniques disponibles relatives à la rubrique principale sont celles associées au document BREF STM - Traitement de surfaces des métaux et des matières plastiques (août 2006).

La présente autorisation unique tient lieu d'absence d'opposition à déclaration d'installations, ouvrages, travaux et activités mentionnés au II de l'article L.214-3 du code de l'environnement.

L'installation est visée par les rubriques de la nomenclature eau suivantes :

Rubriques	Désignation des activités	Volume de l'activité autorisé	Régime
2.1.5.0	Rejets d'eaux pluviales sans les eaux douces superficielles », la surface du projet étant comprise entre 1 et 20 ha	La surface totale du bassin versant intercepté par le projet est de : 15,7 ha.	D

Rubriques	Désignation des activités	Volume de l'activité autorisé	Régime
3.3.1.0	Assèchement, mise en eau, imperméabilisation, remblais de zones humides ou de marais », la zone asséchée ou mise en eau étant comprise entre 0,1 et 1 ha	La surface totale impactée par l'assèchement, l'imperméabilisation ou les remblais de zones humides dans l'emprise du projet est de : 0,37 ha environ.	D

Régime : D : déclaration

Art. 2 - Installations non visées par la nomenclature ou soumises à déclaration ou soumises à enregistrement

Les prescriptions du présent arrêté s'appliquent également aux autres installations ou équipements exploités dans l'établissement, qui, mentionnés ou non dans la nomenclature, sont de nature par leur proximité ou leur connexité avec une installation soumise à autorisation à modifier les dangers ou inconvénients de cette installation.

Les dispositions des arrêtés ministériels existants relatifs aux prescriptions générales applicables aux installations classées soumises à déclaration sont applicables aux installations classées soumises à déclaration incluses dans l'établissement dès lors que ces installations ne sont pas régies par le présent arrêté préfectoral d'autorisation.

Art. 3 - Situation de l'établissement

Les installations autorisées sont situées sur les communes, parcelles et lieux-dits suivants et présentées sur le plan de masse annexé au présent arrêté :

Communes	Parcelles
Toulouse	section cadastrale AH, parcelles n°5, 14, 15, 16, 17, 19, 20, 21, 22, 23, 24, 25 et 32 pour partie Superficie totale d'environ 4 ha

Art. 4 - Conformité

Le dossier de demande est déposé sous l'entière responsabilité du demandeur et comporte des éléments d'appréciation sur l'installation, il est nécessaire de pouvoir s'y reporter de manière précise; à cet effet les documents et plans doivent être repérés, datés et signés.

Art. 5 - Conformité du périmètre de l'autorisation

Les installations et leurs annexes, objet du présent arrêté, sont disposées, aménagées et exploitées conformément aux plans et données techniques contenus dans les différents dossiers déposés par l'exploitant. En tout état de cause, elles respectent par ailleurs les dispositions du présent arrêté, et les réglementations autres en vigueur.

Art. 6 - Modifications et compléments apportés aux prescriptions des actes antérieurs

Les prescriptions de l'arrêté préfectoral de prescriptions spéciales du 13 mars 2017 susvisé sont supprimées par le présent arrêté.

Art. 7 - Garanties financières

Art. 7.1. - Objet des garanties financières

Les garanties financières sont constituées dans le but de garantir la mise en sécurité du site de l'installation en application des dispositions mentionnées à l'article R.512-39-1 du code de l'environnement.

Art. 7.2. - Montant des garanties financières et calendrier de constitution

Le montant des garanties financières est établi conformément à l'arrêté ministériel du 31 mai 2012 susvisé.

Le montant de référence des garanties financières est fixé à 219 872 euros T.T.C..

Il a été défini selon la méthode forfaitaire définie dans l'arrêté ministériel du 31 mai 2012 en prenant en compte un indice TP01 de février 2018 (paru au JO du 16 mai 2018) et un taux de TVA de 20 %.

Il est basé sur une quantité maximale de déchets pouvant être entreposés sur le site définie à l'article IV.1.3 du présent arrêté.

Art. 7.3. - Établissement des garanties financières

Avant la mise en activité de l'installation, dans les conditions prévues par le présent arrêté, l'exploitant adresse au préfet :

- le document attestant la constitution des garanties financières établie dans les formes prévues par l'arrêté ministériel du 31 juillet 2012 relatif aux modalités de constitution de garanties financières prévues aux articles R.516-1 et suivants du code de l'environnement ;
- la valeur datée du dernier indice public TP01.

Art. 7.4. - Renouvellement des garanties financières

Sauf dans le cas de constitution des garanties par consignation à la Caisse des dépôts et consignations, le renouvellement des garanties financières intervient au moins trois mois avant la date d'échéance du document prévu à l'article 7.3 du présent arrêté.

Pour attester du renouvellement des garanties financières, l'exploitant adresse au préfet, au moins trois mois avant la date d'échéance, un nouveau document dans les formes prévues par l'arrêté ministériel du 31 juillet 2012 relatif aux modalités de constitution de garanties financières prévues aux articles R.516-1 et suivants du code de l'environnement.

Art. 7.5. - Actualisation des garanties financières

Sans préjudice des dispositions de l'article R.516-5-1 du code de l'environnement, l'exploitant est tenu d'actualiser le montant des garanties financières et en atteste auprès du préfet tous les 5 ans en appliquant la méthode d'actualisation précisée à l'annexe II de l'arrêté ministériel du 31 mai 2012 modifié au montant de référence pour la période considérée. L'exploitant transmet avec sa proposition la valeur datée du dernier indice public TP01 et la valeur du taux de TVA en vigueur à la date de la transmission.

Art. 7.6. - Modification du montant des garanties financières

L'exploitant informe le préfet, dès qu'il en a connaissance, de tout changement de garant, de tout changement de formes de garanties financières ou encore de toutes modifications des modalités de constitution des garanties financières, ainsi que de tout changement des conditions d'exploitation conduisant à une modification du montant des garanties financières.

Art. 7.7. - Absence de garanties financières

Outre les sanctions rappelées à l'article L.516-1 du code de l'environnement, l'absence de garanties financières peut entraîner la suspension du fonctionnement des installations classées visées au présent arrêté, après mise en œuvre des modalités prévues à l'article L.171-8 de ce code. Conformément à l'article L.171-9 du même code, pendant la durée de la suspension, l'exploitant est tenu d'assurer à son personnel le paiement des salaires, indemnités et rémunérations de toute nature auxquels il avait droit jusqu'alors.

Art. 7.8. - Appel des garanties financières

Le préfet appelle et met en œuvre les garanties financières :

- soit en cas de non-exécution par l'exploitant des opérations mentionnées au IV de l'article R.516-2 du code de l'environnement, après intervention des mesures prévues au I de l'article L.171-8 du même code ;
- soit en cas d'ouverture ou de prononcé d'une procédure de liquidation judiciaire à l'égard de l'exploitant ;
- soit en cas de disparition de l'exploitant personne morale par suite de sa liquidation amiable ou du décès de l'exploitant physique.

Lorsque les garanties financières sont constituées dans les formes prévues au e) du point I. de l'article R.516-2, et que l'appel mentionné au I. de l'article R.516-2 est demeuré infructueux, le préfet appelle les garanties financières auprès de l'établissement de crédit, la société de financement, l'entreprise d'assurance, la société de caution mutuelle ou le fonds de garantie ou la Caisse des dépôts et consignations, garant de la personne morale ou physique mentionnée au e) susmentionné :

- soit en cas d'ouverture ou de prononcé d'une procédure de liquidation judiciaire à l'encontre du garant personne physique ou morale mentionné au e) susmentionné ;
- soit en cas de disparition du garant personne morale par suite de sa liquidation amiable ou du décès du garant personne physique mentionné au e) susmentionné ;
- soit en cas de notification de la recevabilité de la saisine de la commission de surendettement par le garant personne physique ;

- soit en cas de défaillance du garant personne physique, ou du garant personne morale résultant d'une sommation de payer suivie de refus ou demeurée sans effet pendant un délai d'un mois à compter de la signification de la sommation faite à celui-ci par le préfet.

Art. 7.9. - Levée de l'obligation de garanties financières

L'obligation de garanties financières est levée à la cessation d'exploitation des installations nécessitant la mise en place des garanties financières, et après que les travaux couverts par les garanties financières ont été normalement réalisés.

Ce retour à une situation normale est constaté, dans le cadre de la procédure de cessation d'activité prévue aux articles R.512-39-1 à R.512-39-3 et R.512-46-25 à R.512-46-27 par l'inspection des installations classées qui établit un procès-verbal constatant la réalisation des travaux.

L'obligation de garanties financières est levée par arrêté préfectoral après consultation des maires des communes intéressées.

En application de l'article R.516-5 du code de l'environnement, le préfet peut demander la réalisation, aux frais de l'exploitant, d'une évaluation critique par un tiers expert des éléments techniques justifiant la levée de l'obligation de garanties financières.

Art. 8 - Durée de l'autorisation

La présente autorisation cesse de produire effet lorsque l'installation n'a pas été mise en service ou réalisée dans le délai de trois ans à compter de la notification du présent arrêté, sauf cas de force majeure ou de demande justifiée et acceptée de prorogation de délai conformément à l'article R.181-48 du code de l'environnement.

Art. 9 - Porter à connaissance

Toute modification apportée par le demandeur aux installations, à leur mode d'utilisation ou à leur voisinage, et de nature à entraîner un changement notable des éléments du dossier de demande d'autorisation, est portée avant sa réalisation à la connaissance du préfet avec tous les éléments d'appréciation.

Art. 10 - Mise à jour des études d'impacts et de dangers

Les études d'impact et de dangers sont actualisées à l'occasion de toute modification notable telle que prévue à l'article R.181-46 du code de l'environnement. Ces compléments sont systématiquement communiqués au préfet qui pourra demander une analyse critique d'éléments du dossier justifiant des vérifications particulières, effectuée par un organisme extérieur expert dont le choix est soumis à son approbation. Tous les frais engagés à cette occasion sont supportés par l'exploitant.

Art. 11 - Équipements abandonnés

Les équipements abandonnés ne doivent pas être maintenus dans les installations. Toutefois, lorsque leur enlèvement est incompatible avec les conditions immédiates d'exploitation, des dispositions matérielles interdiront leur réutilisation afin de garantir leur mise en sécurité et la prévention des accidents.

Art. 12 - Transfert sur un autre emplacement

Tout transfert sur un autre emplacement des installations visées sous l'article 1^{er} du présent arrêté nécessite une nouvelle demande d'autorisation ou d'enregistrement ou déclaration.

Art. 13 - Changement d'exploitant

La demande d'autorisation de changement d'exploitant est soumise à autorisation. Le nouvel exploitant adresse au préfet les documents établissant ses capacités techniques et financières et l'acte attestant de la constitution de ses garanties financières.

Art. 14 - Cessation d'activité

Sans préjudice des mesures de l'article R.512-74 du code de l'environnement, pour l'application des articles R.512-39-1 à R.512-39-5 du même code, lorsqu'une installation classée est mise à l'arrêt définitif, l'exploitant notifie au préfet la date de cet arrêt trois mois au moins avant celui-ci.

La notification prévue ci-dessus indique les mesures prises ou prévues pour assurer, dès l'arrêt de l'exploitation, la mise en sécurité du site. Ces mesures comportent notamment :

- l'évacuation ou l'élimination des produits dangereux, et, pour les installations autres que les installations de stockage de déchets, celle des déchets présents sur le site ;
- des interdictions ou limitations d'accès au site ;
- la suppression des risques d'incendie et d'explosion ;
- la surveillance des effets de l'installation sur son environnement.

En outre, l'exploitant place le site de l'installation dans un état tel qu'il ne puisse porter atteinte aux intérêts mentionnés à l'article L.511-1 et qu'il permette un usage futur du site de type industriel déterminé selon les dispositions des articles R.512-39-2 et R.512-39-3 du code de l'environnement.

La notification comporte en outre une évaluation de l'état de pollution du sol et des eaux souterraines par les substances ou mélanges dangereux pertinents mentionnés à l'article 3 du règlement (CE) n°1272/2008 du 16 décembre 2008 modifié relatif à la classification, à l'étiquetage et à l'emballage des substances et des mélanges.

Cette évaluation est fournie même si l'arrêt ne libère pas du terrain susceptible d'être affecté à un nouvel usage.

En cas de pollution significative du sol et des eaux souterraines, par des substances ou mélanges mentionnés à l'alinéa ci-dessus, intervenue depuis l'établissement du rapport de base mentionné au 3° du I de l'article R.515-59, l'exploitant propose également dans sa notification les mesures permettant la remise du site dans l'état prévu à l'alinéa ci-dessous.

En tenant compte de la faisabilité technique des mesures envisagées, l'exploitant remet le site dans un état au moins similaire à celui décrit dans le rapport de base.

Art. 15 - Réglementation applicable

Sans préjudice de la réglementation en vigueur, sont notamment applicables à l'établissement les prescriptions qui le concernent des textes cités ci-dessous (liste non exhaustive):

Dates	Textes
31/03/80	Arrêté ministériel du 31 mars 1980 portant réglementation des installations électriques des établissements réglementés au titre de la législation sur les installations classées susceptibles de présenter des risques d'explosion
10/07/90	Arrêté ministériel du 10 juillet 1990 modifié relatif à l'interdiction des rejets de certaines substances dans les eaux souterraines en provenance d'installations classées
23/01/97	Arrêté ministériel du 23 janvier 1997 modifié relatif à la limitation des bruits émis dans l'environnement par les installations classées pour la protection de l'environnement
30/06/97	Arrêté ministériel du 30 juin 1997 modifié relatif aux prescriptions générales applicables aux installations classées pour la protection de l'environnement soumises à déclaration sous la rubrique n° 2575 : " Abrasives (emploi de matières) telles que sables, corindon, grenailles métalliques, etc., sur un matériau quelconque pour gravure, dépolissage, décapage, grainage "
02/02/98	Arrêté ministériel du 02 février 1998 modifié relatif aux prélèvements et à la consommation d'eau ainsi qu'aux émissions de toute nature des installations classées pour la protection de l'environnement soumises à autorisation
02/05/02*	Arrêté ministériel du 02 mai 2002 modifié relatif aux prescriptions générales applicables aux installations classées soumises à déclaration sous la rubrique 2940
20/04/05	Arrêté ministériel du 20 avril 2005 complété par l'arrêté ministériel du 25 janvier 2010 pris en application du décret du 20 avril 2005 relatif au programme national d'action contre la pollution des milieux aquatiques par certaines substances dangereuses
30/06/06*	Arrêté ministériel du 30 juin 2006 modifié relatif aux installations de traitements de surfaces soumises à autorisation au titre de la rubrique 2565 de la nomenclature des installations classées
31/01/08	Arrêté ministériel relatif au registre et à la déclaration annuelle des émissions et de transferts de polluants et des déchets

07/07/09	Arrêté ministériel du 7 juillet 2009 relatif aux modalités d'analyse dans l'air et dans l'eau dans les ICPE
04/10/10	Arrêté ministériel du 4 octobre 2010 modifié relatif à la prévention des risques accidentels au sein des installations classées pour la protection de l'environnement soumises à autorisation
29/02/12	Arrêté ministériel du 29 février 2012 fixant le contenu des registres mentionnés aux articles R.541-43 et R.541-46 du code de l'environnement
31/05/12	Arrêté ministériel du 31 mai 2012 modifié fixant la liste des installations classées soumises à l'obligation de constitution de garanties financières en application du 5° de l'article R.516-1 du code de l'environnement
14/12/13*	Arrêté ministériel du 14 décembre 2013 relatif aux prescriptions générales applicables aux installations relevant du régime de l'enregistrement au titre de la rubrique n° 2560 de la nomenclature des installations classées pour la protection de l'environnement
04/08/14	Arrêté ministériel du 04 août 2014 modifié relatif aux prescriptions générales applicables aux installations classées pour la protection de l'environnement soumises à déclaration sous la rubrique n°4802
27/07/15*	Arrêté ministériel du 27 juillet 2015 modifié relatif aux prescriptions générales applicables aux installations classées pour la protection de l'environnement soumises à déclaration sous la rubrique n°2561
05/12/16	Arrêté ministériel du 05 décembre 2016 modifié relatif aux prescriptions applicables à certaines installations classées pour la protection de l'environnement soumises à déclaration
03/08/18	Arrêté ministériel du 03 août 2018 relatif aux prescriptions générales applicables aux installations classées pour la protection de l'environnement soumises à déclaration au titre de la rubrique 2910

** : ces arrêtés ont fait l'objet de demandes de dérogations. Celles-ci sont mentionnées dans le titre VIII du présent arrêté.*

Art. 16 - Respect des autres législations et réglementations

Les dispositions de cet arrêté préfectoral sont prises sans préjudice :

- des autres législations et réglementations applicables, et notamment le code minier, le code civil, le code de l'urbanisme, le code du travail et le code général des collectivités territoriales, la réglementation sur les équipements sous pression,
- des schémas, plans et autres documents d'orientation et de planification approuvés.

Les droits des tiers sont et demeurent expressément réservés.

La présente autorisation ne vaut pas permis de construire.

Art. 17 - Mise en exploitation

À la mise en service de l'établissement, le bénéficiaire de l'autorisation transmet au préfet et à l'inspection des installations classées un récolement justifiant du respect des prescriptions fixées au présent arrêté préfectoral d'autorisation, établie par ses soins, le cas échéant avec l'appui d'un bureau de contrôle ou d'une société de vérification. Toute non-conformité identifiée doit être accompagnée d'une proposition de mesure corrective.

Art. 18 - Sanctions

Les infractions ou l'inobservation des conditions légales fixées par le présent arrêté entraîneront l'application des sanctions administratives et pénales prévues par le titre VII du livre 1^{er} du code de l'environnement.

Art. 19 - Frais

Tous les frais occasionnés par l'application du présent arrêté sont à la charge de l'exploitant.

Art. 20 - Délais et voies de recours

Le présent arrêté est soumis à un contentieux de pleine juridiction.

Il peut être déféré auprès du tribunal administratif de Toulouse :

1° Par les pétitionnaires ou exploitants, dans un délai de deux mois à compter du jour où la décision leur a été notifiée ;

2° Par les tiers intéressés en raison des inconvénients ou des dangers pour les intérêts mentionnés à l'article L.181-3 du code de l'environnement, dans un délai de quatre mois à compter de :

- a) L'affichage en mairie dans les conditions prévues au 2° de l'article R.181-44 du code de l'environnement;
- b) La publication de la décision sur le site internet de la préfecture prévue au 4° du même article.

Le délai court à compter de la dernière formalité accomplie. Si l'affichage constitue cette dernière formalité, le délai court à compter du premier jour d'affichage de la décision.

Les décisions mentionnées au premier alinéa peuvent faire l'objet d'un recours gracieux ou hiérarchique dans le délai de deux mois. Ce recours administratif prolonge de deux mois les délais mentionnés aux 1° et 2°.

Toutefois, si la mise en service de l'installation n'est pas intervenue six mois après la publication ou l'affichage de ces décisions, le délai de recours continue à courir jusqu'à l'expiration d'une période de six mois après cette mise en service.

Les tiers qui n'ont acquis ou pris à bail des immeubles ou n'ont élevé des constructions dans le voisinage d'une installation classée que postérieurement à l'affichage ou à la publication de l'arrêté autorisant l'ouverture de cette installation ou atténuant les prescriptions primitives ne sont pas recevables à déférer ledit arrêté à la juridiction administrative.

Le tribunal administratif peut être saisi, non seulement par courrier mais également par l'application informatique Télérecours, accessible par le lien <https://www.telerecours.fr/>

Art. 21 - Publicité

Conformément aux dispositions de l'article R.181-44 du code de l'environnement, une copie du présent arrêté est déposée à la mairie de Toulouse pour y être consultée par toute personne intéressée.

Un extrait de cet arrêté est affiché à la mairie de Toulouse pendant une durée minimum d'un mois ; procès-verbal de l'accomplissement de cette formalité est dressé par les soins du maire et transmis à la préfecture de la Haute-Garonne.

Une copie de cet arrêté est adressé aux communes de L'Union, St Jean, Montrabé, Rouffiac-Tolosan, Balma et Pin-Balma.

Un extrait du présent arrêté sera affiché en permanence, de façon lisible, sur le site de l'installation, par la société LATÉCOÈRE.

L'arrêté est publié sur le site Internet des services de l'Etat pendant une durée minimale de quatre mois.

Art. 22 - Exécution

Le secrétaire général de la préfecture de la Haute-Garonne, le directeur régional de l'environnement, de l'aménagement et du logement de la région Occitanie, le directeur départemental des territoires de la Haute-Garonne et le maire de Toulouse sont chargés, chacun en ce qui le concerne, de l'exécution du présent arrêté.

Fait à Toulouse, le **12 6 DEC. 2018**

Pour le préfet et par délégation,
Le secrétaire général,


Jean-François COLOMBET

Annexes :

- 1 - prescriptions techniques annexées à l'arrêté préfectoral d'autorisation
- 2- points de rejet air
- 3 - localisation des points de rejets eau
- 4 - localisation des piézomètres
- 5 - détails des caractéristiques coupe-feu du bâtiment traitement de surfaces



ANNEXE 1

Prescriptions techniques annexées à l'arrêté préfectoral d'autorisation

Jean-François COLOMBET

TITRE I. GESTION DE L'ÉTABLISSEMENT

CHAPITRE I.1. EXPLOITATION DES INSTALLATIONS

ARTICLE I.1.1. OBJECTIFS GÉNÉRAUX

L'exploitant prend toutes les dispositions nécessaires dans la conception l'aménagement, l'entretien et l'exploitation des installations pour :

- limiter le prélèvement et la consommation d'eau ;
- limiter les émissions de polluants dans l'environnement ;
- respecter les valeurs limites d'émissions pour les substances polluantes définies ci-après ;
- gérer les effluents et déchets en fonction de leurs caractéristiques, ainsi que réduire des quantités rejetées ;
- prévenir en toutes circonstances, l'émission, la dissémination ou le déversement, chroniques ou accidentels, directs ou indirects, de matières ou substances qui peuvent présenter des dangers ou inconvénients pour la commodité de voisinage, pour la santé, la sécurité, la salubrité publiques, pour l'agriculture, pour la protection de la nature, de l'environnement et des paysages, pour l'utilisation rationnelle de l'énergie ainsi que pour la conservation des sites et des monuments ainsi que des éléments du patrimoine archéologique.

ARTICLE I.1.2. IMPACTS SUR LE MILIEU NATUREL : MESURES D'ÉVITEMENT, DE RÉDUCTION ET DE COMPENSATION DES IMPACTS

De manière à protéger les intérêts visés à l'article L.181-3 du code de l'environnement, l'exploitant prend les dispositions mentionnées au titre IX du présent arrêté.

ARTICLE I.1.3. CONSIGNES D'EXPLOITATION

L'exploitant établit des consignes d'exploitation pour l'ensemble des installations, comportant explicitement les vérifications à effectuer, en conditions d'exploitation normale, en périodes de démarrage, de dysfonctionnement ou d'arrêt momentané de façon à permettre en toutes circonstances le respect des dispositions du présent arrêté.

L'exploitation se fait sous la surveillance de personnes nommément désignées par l'exploitant et ayant une connaissance des dangers des produits stockés ou utilisés dans l'installation.

CHAPITRE I.2. RÉSERVES DE PRODUITS OU MATIÈRES CONSOMMABLES

L'établissement dispose de réserves suffisantes de produits ou matières consommables utilisés de manière courante ou occasionnelle pour assurer la protection de l'environnement tels que manches de filtre, produits de neutralisation, liquides inhibiteurs, produits absorbants, pièces d'usures.

CHAPITRE I.3. INTÉGRATION DANS LE PAYSAGE

ARTICLE I.3.1. PROPRETÉ

L'exploitant prend les dispositions appropriées qui permettent d'intégrer l'installation dans le paysage. L'ensemble des installations est maintenu propre et entretenu en permanence, notamment de manière à éviter les amas de matières dangereuses ou polluantes et de poussières.

L'exploitant prend les mesures nécessaires afin d'éviter la dispersion sur les voies publiques et les zones environnantes de poussières, papiers, boues, déchets, ...

Des dispositifs d'arrosage, de lavage de roues, ... sont mis en place en tant que de besoin.

ARTICLE I.3.2. ESTHÉTIQUE

Les abords de l'installation, placés sous le contrôle de l'exploitant sont aménagés et maintenus en bon état de propreté (peinture, poussières, envols...). Les émissaires de rejet et leur périphérie font l'objet d'un soin particulier (plantations, engazonnement,...).

CHAPITRE I.4. DANGER OU NUISANCE NON PRÉVENU

Tout danger ou nuisance non susceptible d'être prévenu par les prescriptions du présent arrêté est immédiatement porté à la connaissance du préfet par l'exploitant.

CHAPITRE I.5. INCIDENTS OU ACCIDENTS

ARTICLE I.5.1. DÉCLARATION ET RAPPORT

L'exploitant est tenu de déclarer dans les meilleurs délais à l'inspection des installations classées les accidents ou incidents survenus du fait du fonctionnement de son installation qui sont de nature à porter atteinte aux intérêts mentionnés à l'article L.511-1 du code de l'environnement.

Un rapport d'accident ou, sur demande de l'inspection des installations classées, un rapport d'incident est transmis par l'exploitant à l'inspection des installations classées. Il précise notamment les circonstances et les causes de l'accident ou de l'incident, les effets sur les personnes et l'environnement, les mesures prises ou envisagées pour éviter un accident ou un incident similaire et pour en pallier les effets à moyen ou long terme.

Ce rapport est transmis sous 15 jours à l'inspection des installations classées.

CHAPITRE I.6. PROGRAMME D'AUTOSURVEILLANCE

ARTICLE I.6.1. PRINCIPE ET OBJECTIFS DU PROGRAMME D'AUTOSURVEILLANCE

Afin de maîtriser les émissions de ses installations et de suivre leurs effets sur l'environnement, l'exploitant définit et met en œuvre sous sa responsabilité un programme de surveillance de ses émissions et de leurs effets dit programme d'autosurveillance. L'exploitant adapte et actualise la nature et la fréquence de cette surveillance pour tenir compte des évolutions de ses installations, de leurs performances par rapport aux obligations réglementaires, et de leurs effets sur l'environnement. L'exploitant décrit dans un document tenu à la disposition de l'inspection des installations classées les modalités de mesures et de mise en œuvre de son programme de surveillance, y compris les modalités de transmission à l'inspection des installations classées.

Les articles suivants définissent le contenu minimum de ce programme en termes de nature de mesure, de paramètres et de fréquence pour les différentes émissions et pour la surveillance des effets sur l'environnement, ainsi que de fréquence de transmission des données d'autosurveillance.

ARTICLE I.6.2. MESURES COMPARATIVES

Outre les mesures auxquelles il procède sous sa responsabilité, afin de s'assurer du bon fonctionnement des dispositifs de mesure et des matériels d'analyse ainsi que de la représentativité des valeurs mesurées (absence de dérive), l'exploitant fait procéder à des mesures comparatives, selon des procédures normalisées lorsqu'elles existent, par un organisme extérieur différent de l'entité qui réalise habituellement les opérations de mesure du programme d'autosurveillance. Celui-ci doit être accrédité ou agréé par le ministère chargé de l'inspection des installations classées pour les paramètres considérés.

Ces mesures sont réalisées sans préjudice des mesures de contrôle réalisées par l'inspection des installations classées en application des dispositions des articles L.514-5 et L.514-8 du code de l'environnement. Conformément à ces articles, l'inspection des installations classées peut, à tout moment, réaliser ou faire réaliser des prélèvements d'effluents liquides ou gazeux, de déchets ou de sol et des mesures de niveaux sonores. Les frais de prélèvement et d'analyse sont à la charge de l'exploitant. Les contrôles inopinés exécutés à la demande de l'inspection des installations classées peuvent, avec l'accord de cette dernière, se substituer aux mesures comparatives.

ARTICLE I.6.3. ANALYSE ET TRANSMISSION DES RÉSULTATS DE L'AUTOSURVEILLANCE

L'exploitant suit les résultats des mesures qu'il réalise notamment celles de son programme d'autosurveillance, les analyse et les interprète. Il prend le cas échéant les actions correctives appropriées lorsque des résultats font présager des risques ou inconvénients pour l'environnement ou d'écart par rapport au respect des valeurs réglementaires relatives aux émissions de ses installations ou de leurs effets sur l'environnement.

En particulier, lorsque la surveillance environnementale sur les eaux souterraines ou les sols fait apparaître une dérive par rapport à l'état initial de l'environnement, soit réalisé en application de l'article R.512-8 II 1° du code de l'environnement, soit reconstitué aux fins d'interprétation des résultats de surveillance, l'exploitant met en œuvre les actions de réduction complémentaires des émissions appropriées et met en œuvre, le cas échéant, un plan de gestion visant à rétablir la compatibilité entre les milieux impactés et leurs usages.

Il informe le préfet et l'inspection des installations classées du résultat de ses investigations et, le cas échéant, des mesures prises ou envisagées.

Sans préjudice des dispositions de l'article R.512-69 du code de l'environnement et conformément au chapitre I. 8, l'exploitant établit une fois par an au plus tard 1^{er} avril de chaque année un rapport de synthèse relatif aux résultats des mesures et analyses de l'année précédente. Ce rapport traite au minimum de l'interprétation des résultats de la période considérée (en particulier cause et ampleur des écarts), des mesures comparatives mentionnées au I.6.2, des modifications éventuelles du programme d'autosurveillance et des actions correctives mises en œuvre ou prévues (sur l'outil de production, de traitement des effluents, la maintenance...) ainsi que de leur efficacité.

Il est tenu à la disposition permanente de l'inspection des installations classées pendant une durée de 10 ans.

Les résultats de l'autosurveillance des prélèvements et des émissions, sauf impossibilité technique, sont transmis par l'exploitant par le biais du site internet appelé GIDAF (Gestion Informatisée des Données d'Autosurveillance Fréquentes), ou tout autre outil s'y substituant.

Le rapport de synthèse est transmis à l'inspection des installations classées au plus tard le dernier jour du mois qui suit l'année de la mesure.

CHAPITRE I.7. RÉCAPITULATIF DES DOCUMENTS TENUS À LA DISPOSITION DE L'INSPECTION

L'exploitant établit et tient à jour un dossier comportant les documents suivants :

- le dossier de demande d'autorisation initial,
- les plans tenus à jour,
- les récépissés de déclaration et les prescriptions générales, en cas d'installations soumises à déclaration non couvertes par un arrêté d'autorisation,
- les arrêtés préfectoraux d'autorisation associés aux enregistrements et les prescriptions générales ministérielles, en cas d'installations soumises à enregistrement non couvertes par un arrêté d'autorisation,
- les arrêtés préfectoraux relatifs aux installations soumises à autorisation, pris en application de la législation relative aux installations classées pour la protection de l'environnement,
- tous les documents, enregistrements, résultats de vérification et registres répertoriés dans le présent arrêté ; ces documents peuvent être informatisés, mais dans ce cas des dispositions doivent être prises pour la sauvegarde des données. Ces documents sont tenus à la disposition de l'inspection des installations classées sur le site durant 5 années au minimum.

Ce dossier est tenu en permanence à la disposition de l'inspection des installations classées sur le site.

CHAPITRE I.8. RÉCAPITULATIF DES DOCUMENTS À TRANSMETTRE À LA DISPOSITION DE L'INSPECTION

L'exploitant transmet à l'inspection les documents suivants :

Articles	Documents à transmettre	Périodicités / échéances
7.3	Attestation de constitution de garanties financières	Avant la mise en activité de l'installation
7.5	Actualisation des garanties financières	3 mois avant la fin de la période (ou tous les 5 ans), ou avant 6 mois suivant une augmentation de plus de 15% de l'indice TP01
7.4	Renouvellement des garanties financières	3 mois avant la date d'échéance du document prévu à l'article 6.3.
9	Modification des installations	Avant la réalisation de la

		modification.
13	Changement d'exploitant	3 mois maximum après le changement d'exploitant
14	Cessation d'activité	3 mois avant la date de cessation d'activité
I.5.1	Déclaration des accidents et incidents	Ce rapport est transmis sous 15 jours à l'inspection des installations classées
VI.2.3	Autosurveillance des niveaux sonores	Un an au maximum après la mise en service de l'installation puis tous les 5 ans.
II.3 III.4	Résultats d'autosurveillance	Air : TS : tous les ans Usinage/tôlerie : tous les 3 ans Peinture : tous les 3 ans Eau superficielle : annuelle (GIDAF)
I.9.1	Bilans et rapports annuels Déclaration annuelle des émissions	Annuelle (GEREP : site de télédéclaration)
I.9.2	Réexamen IED	Dans un délai de 12 mois à compter de la publication au Journal Officiel de l'Union Européenne des décisions concernant les conclusions sur les meilleures techniques disponibles relatives à la rubrique principale
III.5.3 et III.5.4	Surveillance périodique pour les eaux souterraines et les sols	Eaux souterraines : tous les 6 mois Sol : tous les 10 ans
VII.3.5	Vérification complète foudre par un organisme compétent	12 mois après la mise en service des installations de traitement de surfaces

CHAPITRE I.9. BILANS PÉRIODIQUES

ARTICLE I.9.1. BILAN ENVIRONNEMENTAL ANNUEL

L'exploitant adresse au préfet, au plus tard le 1^{er} avril de chaque année, un bilan annuel portant sur l'année précédente :

- des utilisations d'eau ; le bilan fait apparaître éventuellement les économies réalisées.
- de la masse annuelle des émissions de polluants, suivant un format fixé par le ministre chargé des installations classées. La masse émise est la masse du polluant considéré émise sur l'ensemble du site de manière chronique ou accidentelle, canalisée ou diffuse dans l'air, l'eau, et les sols, quel qu'en soit le cheminement, ainsi que dans les déchets éliminés à l'extérieur de l'établissement. Ce bilan concerne au minimum, d'après les éléments portés à la connaissance de l'inspection des installations classées, les substances suivantes émises par les installations classées du site :
 - oxydes d'azote ;
 - dioxyde de soufre ;
 - poussières ;
 - chrome total ;

- chrome VI (dont chromate de magnésium, trioxyde de chrome, chromates de zinc, chromates de strontium) ;
- manganèse ;
- zinc ;
- acide fluorhydrique ;
- ammoniac ;
- COV totaux ;
- COV spécifiques (hydroquinone, phénol, Néodécanoate de 2, 3-époxypropyle, Acétate de 2-méthoxypropyle).

Ce bilan est transmis par voie électronique à l'inspection des installations classées suivant un format fixé par le ministre chargé de l'inspection des installations classées.

ARTICLE I.9.2. RÉEXAMEN DES PRESCRIPTIONS DE L'ARRÊTÉ D'AUTORISATION ET DOSSIER DE RÉEXAMEN

Les prescriptions de l'arrêté d'autorisation des installations sont réexaminées conformément aux dispositions de l'article L.515-28 et des articles R.515-70 à R.515-73 du code de l'environnement. En vue de ce réexamen, l'exploitant adresse au préfet les informations nécessaires, mentionnées à l'article L.515-29 du code de l'environnement, sous la forme d'un dossier de réexamen, dont le contenu est fixé à l'article R.515-72, dans les douze mois qui suivent la date de publication des décisions concernant les conclusions sur les meilleures techniques disponibles relatives à la rubrique principale visée à l'article 1^{er} du présent arrêté.

TITRE II. PRÉVENTION DE LA POLLUTION ATMOSPHÉRIQUE

CHAPITRE II.1. CONCEPTION DES INSTALLATIONS

ARTICLE II.1.1. DISPOSITIONS GÉNÉRALES

L'exploitant prend toutes les dispositions nécessaires dans la conception, l'exploitation et l'entretien des installations de manière à limiter les émissions à l'atmosphère, y compris diffuses, notamment par la mise en œuvre de technologies propres, le développement de techniques de valorisation, la collecte sélective et le traitement des effluents en fonction de leurs caractéristiques et la réduction des quantités rejetées en optimisant notamment l'efficacité énergétique.

Sauf autorisation explicite, la dilution des effluents est interdite. En aucun cas elle ne doit constituer un moyen de respecter les valeurs limites.

Les installations de traitement devront être conçues, exploitées et entretenues de manière à réduire à leur minimum les durées d'indisponibilité pendant lesquelles elles ne pourront assurer pleinement leur fonction.

Les installations de traitement d'effluents gazeux doivent être conçues, exploitées et entretenues de manière :

- à faire face aux variations de débit, température et composition des effluents,
- à réduire au minimum leur durée de dysfonctionnement et d'indisponibilité.

Les procédés de traitement non susceptibles de conduire à un transfert de pollution doivent être privilégiés pour l'épuration des effluents.

Les installations de traitement sont correctement entretenues. Les principaux paramètres permettant de s'assurer de leur bonne marche sont mesurés périodiquement et si besoin en continu avec asservissement à une alarme. Les résultats de ces mesures sont portés sur un registre éventuellement informatisé et tenus à la disposition de l'inspection des installations classées.

Si une indisponibilité est susceptible de conduire à un dépassement des valeurs limites imposées, l'exploitant devra prendre les dispositions nécessaires pour réduire la pollution émise en réduisant ou en arrêtant les installations concernées.

Les consignes d'exploitation de l'ensemble des installations comportent explicitement les contrôles à effectuer, en marche normale et à la suite d'un arrêt pour travaux de modification ou d'entretien, de façon à permettre en toute circonstance le respect des dispositions du présent arrêté.

Le brûlage à l'air libre est interdit à l'exclusion des essais incendie. Dans ce cas, les produits brûlés sont identifiés en qualité et quantité.

ARTICLE II.1.2. POLLUTIONS ACCIDENTELLES

Les dispositions appropriées sont prises pour réduire la probabilité des émissions accidentelles et pour que les rejets correspondants ne présentent pas de dangers pour la santé et la sécurité publique.

Les incidents ayant entraîné des rejets dans l'air non conformes ainsi que les causes de ces incidents et les remèdes apportés sont consignés dans un registre.

ARTICLE II.1.3. ODEURS

Les dispositions nécessaires sont prises pour que l'établissement ne soit pas à l'origine de gaz odorants, susceptibles d'incommoder le voisinage, de nuire à la santé ou à la sécurité publique.

ARTICLE II.1.4. VOIES DE CIRCULATION

Sans préjudice des règlements d'urbanisme, l'exploitant prend les dispositions nécessaires pour prévenir les envols de poussières et de matières diverses :

- les voies de circulation et aires de stationnement des véhicules sont aménagées (formes de pente, revêtement, etc.), et convenablement nettoyées,
- les véhicules sortant de l'installation n'entraînent pas de dépôt de poussière ou de boue sur les voies de circulation. Pour cela des dispositions adaptées telles que le lavage des roues des véhicules doivent être prévues en cas de besoin.
- les surfaces où cela est possible sont engazonnées,
- des écrans de végétation sont mis en place le cas échéant.

Des dispositions équivalentes peuvent être prises en lieu et place de celles-ci.

CHAPITRE II.2. CONDITIONS DE REJET

ARTICLE II.2.1. DISPOSITIONS GÉNÉRALES

Les poussières, gaz polluants ou odeurs sont, dans la mesure du possible, captés à la source et canalisés, sans préjudice des règles relatives à l'hygiène et à la sécurité des travailleurs.

Les points de rejet dans le milieu naturel doivent être en nombre aussi réduit que possible. Tout rejet non prévu au présent chapitre ou non conforme à ses dispositions est interdit. La dilution des rejets atmosphériques est interdite.

Les ouvrages de rejet doivent permettre une bonne diffusion dans le milieu récepteur.

Les rejets à l'atmosphère sont, dans toute la mesure du possible, collectés et évacués, après traitement éventuel, par l'intermédiaire de cheminées pour permettre une bonne diffusion des rejets. L'emplacement de ces conduits est tel qu'il ne peut y avoir à aucun moment siphonnage des effluents rejetés dans les conduits ou prises d'air avoisinant. La forme des conduits, notamment dans leur partie la plus proche du débouché à l'atmosphère, est conçue de façon à favoriser au maximum l'ascension des gaz dans l'atmosphère. La partie terminale de la cheminée peut comporter un convergent réalisé suivant les règles de l'art lorsque la vitesse d'éjection est plus élevée que la vitesse choisie pour les gaz dans la cheminée. Les contours des conduits ne présentent pas de point anguleux et la variation de la section des conduits au voisinage du débouché est continue et lente.

Les poussières, gaz polluants ou odeurs sont, dans la mesure du possible, captés à la source et canalisés, sans préjudice des règles relatives à l'hygiène et à la sécurité des travailleurs.

Les conduits d'évacuation des effluents atmosphériques nécessitant un suivi, dont les points de rejet sont repris ci-après, doivent être aménagés (plate-forme de mesure, orifices, fluides de fonctionnement, emplacement des appareils, longueur droite pour la mesure des particules) de manière à permettre des mesures représentatives des émissions de polluants à l'atmosphère. En particulier les dispositions des normes NF 44-052 et EN 13284-1, ou toute autre norme européenne ou internationale équivalente en vigueur à la date d'application du présent arrêté, sont respectées.

Ces points doivent être aménagés de manière à être aisément accessibles et permettre des interventions en toute sécurité. Toutes les dispositions doivent également être prises pour faciliter l'intervention d'organismes extérieurs à la demande de l'inspection des installations classées.

Les principaux paramètres permettant de s'assurer de la bonne marche des installations de traitement doivent être contrôlés périodiquement ou en continu avec asservissement à une alarme. Les résultats de ces contrôles sont portés sur un registre, éventuellement informatisé, tenu à la disposition de l'inspection des installations classées.

Les incidents ayant entraîné le fonctionnement d'une alarme et/ou l'arrêt des installations ainsi que les causes de ces incidents et les remèdes apportés sont également consignés dans un registre.

**ARTICLE II.2.2. Conduits et installations raccordées – conditions générales de rejet
(annexe 2)**

N° de conduit	Installations raccordées	Hauteur au-dessus de la toiture	Diamètre en m	Débit nominal en Nm³/h	Vitesse mini d'éjection en m/s	Traitement
TS1	Traitement de surfaces	+ 5 m par rapport au faîtage	0,71	15000	10	Laveur de gaz
A1	Usinage – tôlerie : - extraction générale du bâtiment	+ 1,5 m	1*	165000	30	
A2	Usinage – tôlerie : - extraction générale du bâtiment	+ 1,5 m	1*	165000	30	
A3	Usinage – tôlerie : - chaudière	+2,3 m	0,6	/	5	
PL0	Local de broirie : - stockage des peintures liquides - préparation de la peinture avant consommation dans les cabines	+ 5 m par rapport au faîtage	0,315	3240	11	Filtres secs (uniquement au niveau de la zone de préparation peinture)
PL1	Cabine peinture liquide simple	+ 5 m par rapport au faîtage	0,8	17280	9,5	Filtres secs
PL2	Cabine peinture liquide double	+ 5 m par rapport au faîtage	1,25	34000	8	Filtres secs
PL3	Cabine peinture liquide simple (Réservation pour équipement non défini à ce jour)	+ 5 m par rapport au faîtage	0,8	17280	9,5	Filtres secs
E1	Étuve 2 places	+ 5 m par rapport au faîtage	0,16	800	11	
E2	Étuve 5 places	+ 5 m par rapport au faîtage	0,25	2000	11	
E3	Enceinte fermée (SAS de désolvatation et SAS de transfert)	+ 5 m par rapport au faîtage	0,63	10000	9	
E4	Étuve 180°	+ 5 m par rapport au faîtage	0,16	800	11	
ASSY	Ensemble des cheminées [atelier petit assemblage]	/	0,63	3600	3	
		+ 1 m	40*40	1717	3	
		+ 1 m	40*40	1717	3	
		+ 1 m	0,4	1165	3	
TOL1	Extraction détourage aluminium	+ 3,5 m depuis le sol	0,1	2000		Filtres
TOL2	Évacuation des fours	+ 7 m		500		

	traitement thermique	depuis le sol				
TOL3	Évacuation des fours traitement thermique	+ 3,75 m depuis le sol	0,15	500		
TOL4	Évacuation des fours traitement thermique	+ 3,75 m depuis le sol	0,15	500		

À noter : pour les cheminées TS1, PL0, PL1, PL2, PL3, E1, E2, E3, E4, TOL1, TOL2, TOL3, TOL4, les diamètres et les vitesses d'éjection et le débit nominal peuvent être amenés à varier pour tenir compte des contraintes acoustiques (les études exécutives sont alors transmises à l'inspection des installations classées).

Le débit des effluents gazeux est exprimé en mètres cubes par heure rapportés à des conditions normalisées de température (273 kelvins) et de pression (101,3 kilopascals) après déduction de la vapeur d'eau (gaz secs) sauf pour les installations de séchage où les résultats sont exprimés sur gaz humides.

ARTICLE II.2.3. VALEURS LIMITES DES CONCENTRATIONS DANS LES REJETS ATMOSPHÉRIQUES / VALEURS LIMITES DES FLUX DE POLLUANTS REJETÉS

Les rejets issus des installations doivent respecter les valeurs limites suivantes en concentration, les volumes de gaz étant rapportés :

- à des conditions normalisées de température (273 kelvins) et de pression (101,3 kilopascals) après déduction de la vapeur d'eau (gaz secs) sauf pour les installations de séchage où les résultats sont exprimés sur gaz humides
- à une teneur en O₂ ou CO₂ précisée dans le tableau ci-dessous.

On entend par flux de polluant la masse de polluant rejetée par unité de temps. Lorsque la valeur limite est exprimée en flux spécifique, ce flux est calculé, sauf dispositions contraires, à partir d'une production journalière.

II.2.3.1 Installations de traitement de surfaces

Les émissions atmosphériques (gaz, vapeurs, vésicules, particules) émises au-dessus des baignoires doivent être, si nécessaire, captées au mieux et épurées avant rejet à l'atmosphère afin de respecter les valeurs limites définies ci-dessous.

Les systèmes de captation sont conçus et réalisés de manière à optimiser la captation des gaz ou vésicules émis par rapport au débit d'aspiration. Les systèmes de captation et de traitement des produits incompatibles sont séparés afin d'empêcher leur mélange.

Paramètre	Conduit n° TS1 (TS)	
	Concentration moyenne journalière (mg/Nm³)	Flux g/h
Acidité totale exprimée en H	0,5	6,5
HF, exprimé en F	2	26
Cr total	1	13
Cr VI	0,1	1,13
Alcalins, exprimés en OH	10	130
NO _x , exprimés en NO ₂	200	2600
SO ₂	10	130

NH ₃	10	130
-----------------	----	-----

Dans le cas de prélèvements instantanés, aucun résultat de mesures en concentration ne peut excéder le double de la valeur limite.

II.2.3.2 Installations de travail mécanique des métaux (usinage – tôlerie)

Les effluents gazeux respectent les valeurs limites figurant dans le tableau ci-après. Dans le cas où le même polluant est émis par divers rejets canalisés, les valeurs limites applicables à chaque rejet canalisé sont déterminées le cas échéant en fonction du flux total de l'ensemble des rejets canalisés et diffus. Pour la détermination des flux, les émissions canalisées et les émissions diffuses sont prises en compte.

Paramètre	Conduits n° A1, A2, TOL1, TOL2 (usinage – tôlerie)	
	Concentration instantanée	Flux g/h
Poussières totales	100 mg/Nm ³ 40 mg/Nm ³	- Si le flux horaire est inférieur ou égal à 1 kg/h - Si le flux horaire est supérieur à 1 kg/h
SOx (exprimés en SO ₂)	300 mg/m ³	- Si flux horaire supérieur à 25 kg/h
NOx (excepté protoxyde d'azote) (exprimés en NO ₂)	500 mg/m ³	- Si flux horaire supérieur à 25 kg/h
Antimoine, chrome, cobalt, cuivre, étain, manganèse, nickel, vanadium et zinc, et de leurs composés	5 mg/Nm ³ (exprimée en Sb + Cr + Co + Cu + Sn + Mn + Ni + V + Zn)	Si le flux horaire total d'antimoine, chrome, cobalt, cuivre, étain, manganèse, nickel, vanadium, zinc et de leurs composés dépasse 25 g/h

II.2.3.3 Installations d'application de peinture

Valeurs limites en concentrations :

Points de rejets PL1, PL2, PL3 : Installations d'application de peinture	
Paramètres	Concentrations instantanées en mg/Nm ³
Poussières totales	- Si le flux horaire est inférieur ou égal à 1 kg/h : C _{max} = 100 mg/Nm ³ - Si le flux horaire est supérieur à 1 kg/h : C _{max} = 40 mg/Nm ³
COV non méthaniques	- si la consommation de solvants est supérieure à 5 tonnes par an et inférieure ou égale à 15 tonnes par an : 100 mg/Nm ³ - si la consommation de solvants est supérieure à 15 tonnes par an : 75 mg/Nm ³
COV visés à l'annexe III de l'arrêté ministériel du 2 février 1998 modifié	Si le flux horaire total dépasse 0,1 kg/h : C _{max} = 20 mg/Nm ³
COV halogénés R40 ou R68 ou H341 ou H351	Si le flux horaire total dépasse 0,1 kg/h : C _{max} = 20 mg/Nm ³
COV provenant de substances R45, R46, R49, R60, R61 ou H340, H350, H350i, H360D ou H360F	Si le flux horaire total dépasse 10 g/h : C _{max} = 2 mg/Nm ³

II.2.3.4 Installations de séchage de peinture

Valeurs limites en concentrations :

Points de rejets E1, E2, E3, E4 : installations de séchage de peinture	
Paramètres	Concentrations instantanées en mg/Nm ³
Poussières totales	- Si le flux horaire est inférieur ou égal à 1 kg/h :

	$C_{max} = 100 \text{ mg/Nm}^3$ - Si le flux horaire est supérieur à 1 kg/h : $C_{max} = 40 \text{ mg/Nm}^3$
COV non méthaniques	- si la consommation de solvants est supérieure à 5 tonnes par an et inférieure ou égale à 15 tonnes par an : 100 mg/Nm^3 - si la consommation de solvants est supérieure à 15 t par an : 50 mg/Nm^3
COV visés à l'annexe III de l'arrêté ministériel du 2 février 1998 modifié	Si le flux horaire total dépasse 0,1 kg/h : $C_{max} = 20 \text{ mg/Nm}^3$
COV halogénés R40 ou R68 ou H341 ou H351	Si le flux horaire total dépasse 0,1 kg/h : $C_{max} = 20 \text{ mg/Nm}^3$
COV provenant de substances R45, R46, R49, R60, R61 ou H340, H350, H350i, H360D ou H360F	Si le flux horaire total dépasse 10 g/h : $C_{max} = 2 \text{ mg/Nm}^3$

II.2.3.5 Autres locaux utilisant des peintures ou des solvants

Valeurs limites en concentrations :

Point de rejet PL0 : autres locaux utilisant des peintures ou de solvants	
Paramètres	Concentrations instantanées en mg/Nm^3
Poussières totales	- Si le flux horaire est inférieur ou égal à 1 kg/h : $C_{max} = 100 \text{ mg/Nm}^3$ - Si le flux horaire est supérieur à 1 kg/h : $C_{max} = 40 \text{ mg/Nm}^3$
COV non méthaniques	110 mg/Nm^3
COV visés à l'annexe III de l'arrêté ministériel du 2 février 1998 modifié	Si le flux horaire total dépasse 0,1 kg/h : $C_{max} = 20 \text{ mg/Nm}^3$
COV halogénés R40 ou R68 ou H341 ou H351	Si le flux horaire total dépasse 0,1 kg/h : $C_{max} = 20 \text{ mg/Nm}^3$
COV provenant de substances R45, R46, R49, R60, R61 ou H340, H350, H350i, H360D ou H360F	Si le flux horaire total dépasse 10 g/h : $C_{max} = 2 \text{ mg/Nm}^3$

ARTICLE II.2.4. RESPECT DES VALEURS LIMITES

Les valeurs limites s'imposent à des mesures, prélèvements et analyses moyens réalisés sur une durée qui est fonction des caractéristiques de l'appareil et du polluant et voisine d'une demi-heure. Lorsque la valeur limite est exprimée en flux spécifique, ce flux est calculé, sauf dispositions contraires, à partir d'une production journalière.

Dans le cas de prélèvements instantanés, aucun résultat de mesure ne dépasse le double de la valeur prescrite.

Sauf autorisation explicite, la dilution des effluents est interdite. En aucun cas elle ne doit constituer un moyen de respecter les valeurs limites fixées par le présent arrêté.

ARTICLE II.2.5. ÉMISSIONS DE COMPOSÉS ORGANIQUES VOLATILS

II.2.5.1. Émissions diffuses

Le flux annuel des émissions diffuses ne doit pas dépasser 20 % de la quantité de solvants utilisée.

L'emploi de produits à faible teneur en solvants doit être favorisé. Les opérations de nettoyage ou de dégraissage doivent se faire dans une enceinte fermée permettant la récupération totale de solvants, ou par tout autre moyen équivalent évitant ou limitant les émissions de COV à l'atmosphère. L'évaporation des produits doit être limitée autant que faire se peut, notamment en maintenant les fûts de stockage bien fermés et en limitant au minimum les quantités de solvants utilisées.

II.2.5.2. COV à phrases de risque

Les substances ou mélanges auxquels sont attribuées, ou sur lesquels doivent être apposées, les mentions de danger H340, H350, H350i, H360D ou H360F ou les phrases de risque R45, R46, R49, R60 ou R61 en raison de leur teneur en COV, classés cancérigènes, mutagènes ou toxiques pour la reproduction, sont remplacés, autant que possible, par des substances ou des mélanges moins nocifs, et ce dans les meilleurs délais possibles.

Chaque année, l'exploitant réalise un bilan complet des produits utilisés et de leur composition :

- composés organiques volatils visés à l'annexe III de l'arrêté ministériel du 2 février 1998 modifié relatif aux prélèvements et à la consommation d'eau ainsi qu'aux émissions de toute nature des installations classées pour la protection de l'environnement soumises à autorisation ;
- substances de mentions de danger H340, H350, H350i, H360D ou H360F ou à phrases de risques R45, R46, R49, R60 ou R61 ;
- substances halogénées de mentions de danger H341 ou H351 ou étiquetées R40 ou R68, telles que définies dans l'arrêté ministériel du 20 avril 1994 modifié.

Ce bilan est transmis à l'inspection des installations classées, pour l'année N, avant le 31 mars de l'année N + 1.

II.2.5.3. Plan de gestion des solvants

L'exploitant met en place un plan de gestion des solvants mentionnant notamment les entrées et les sorties de solvants des installations concernées.

Avant le 31 mars de l'année N+1, l'exploitant transmet à l'inspection des installations classées le plan de gestion des solvants de l'année N et l'informe des actions visant à réduire leur consommation.

CHAPITRE II.3. AUTOSURVEILLANCE DES REJETS DANS L'ATMOSPHÈRE

ARTICLE II.3.1. AUTOSURVEILLANCE DES ÉMISSIONS ATMOSPHÉRIQUES CANALISÉES OU DIFFUSES

II.3.1.1 Installations de traitement de surfaces

Point de rejet	Paramètres	Fréquence de la surveillance
TS1	Cf. article II.2.3.1	Tous les ans – résultats transmis à l'inspection des installations classées

Le contrôle devra par ailleurs vérifier l'efficacité de la captation et de l'absence d'anomalies dans le fonctionnement des ventilateurs.

Les performances effectives des systèmes de captation, d'aspiration et de traitement éventuel sont contrôlées dans l'année suivant la mise en service de l'installation par un organisme extérieur reconnu compétent.

Par défaut, les méthodes d'analyse sont celles définies par l'arrêté ministériel du 7 juillet 2009 relatif aux modalités d'analyse dans l'air et dans l'eau dans les ICPE et aux normes de référence. Pour les polluants ne faisant l'objet d'aucune méthode de référence, la procédure retenue, pour le prélèvement notamment, doit permettre une représentation statistique de l'évolution du paramètre.

Au moins une fois par an (ou selon les périodicités prévues par le présent arrêté), l'exploitant fait effectuer les mesures par un laboratoire agréé ou, s'il n'existe pas d'accréditation pour le paramètre analysé, accrédité par le Comité français d'accréditation (COFRAC) ou par un organisme signataire de l'accord multilatéral pris dans le cadre de la Coordination européenne des organismes d'accréditation (European Cooperation for Accreditation ou EA).

II.3.1.2 Installations de travail mécaniques des métaux (usinage - tôlerie)

Points de rejet	Paramètres	Fréquence de la surveillance
A1 et A2	Cf. article II.2.3.2	Tous les 3 ans - résultats transmis à l'inspection des installations classées

II.3.1.3 Installations d'application et de séchage de peinture, et autres locaux utilisant des peintures ou des solvants

Points de rejet	Paramètres	Fréquence de la surveillance
PL0, PL1, PL2, PL3, E1, E2, E3, E4	Cf. articles II.2.3.3 à II.2.3.5	Tous les 3 ans – résultats transmis à l'inspection des installations classées

II.3.1.4 Autosurveillance des émissions par bilan

L'évaluation des émissions par bilan porte sur les polluants suivants :

Paramètre	Type de mesures ou d'estimation	Fréquence
COVNM	Plan de gestion de solvants	Annuelle
COV spécifiques	Plan de gestion de solvants	Annuelle
HFC, PFC	Bilan matière	Annuelle

TITRE III. PROTECTION DES RESSOURCES EN EAUX ET DES MILIEUX AQUATIQUES

L'implantation et le fonctionnement de l'installation sont compatibles avec les objectifs de qualité et de quantité des eaux visés au IV de l'article L.212-1 du code de l'environnement. Les conditions d'exploitation de l'installation respectent les dispositions du schéma directeur d'aménagement et de gestion des eaux et du schéma d'aménagement et de gestion des eaux s'il existe.

La conception et l'exploitation de l'installation permettent de limiter la consommation d'eau et les flux polluants.

CHAPITRE III.1. PRÉLÈVEMENTS ET CONSOMMATIONS D'EAU

ARTICLE III.1.1.

ORIGINE DES APPROVISIONNEMENTS EN EAU

L'exploitant prend toutes les dispositions nécessaires dans la conception et l'exploitation des installations pour limiter les flux d'eau. Notamment la réfrigération en circuit ouvert est interdite.

Les installations de prélèvement d'eau de toutes origines sont munies de dispositifs de mesure totalisateurs de la quantité d'eau prélevée. Ce dispositif est relevé journalièrement si le débit prélevé est susceptible de dépasser 100 m³/j, hebdomadairement si ce débit est inférieur. Ces résultats sont portés sur un registre éventuellement informatisé et consultable par l'inspection des installations classées.

Les prélèvements d'eau dans le milieu qui ne s'avèrent pas liés à la lutte contre un incendie ou aux exercices de secours, sont autorisés dans les quantités suivantes :

Origine de la ressource	Nom de la masse d'eau ou de la commune du réseau	Prélèvement maximal annuel (m ³ /an)
Réseau d'eau	Réseau eau potable - Ville de Toulouse	9000 m ³ /an

ARTICLE III.1.2.

PROTECTION DES RÉSEAUX D'EAUX

Un ou plusieurs réservoirs de coupure ou bacs de disconnexion ou tout autre équipement présentant des garanties équivalentes sont installés afin d'isoler les réseaux d'eaux industrielles et pour éviter des retours de substances dans les réseaux d'adduction d'eau publique ou dans les milieux de prélèvement. Ils doivent être vérifiés régulièrement et entretenus.

Les effluents aqueux rejetés par les installations ne sont pas susceptibles de dégrader les réseaux d'égouts ou de dégager des produits toxiques ou inflammables dans ces égouts.

Un système permet l'isolement des réseaux d'assainissement de l'établissement par rapport à l'extérieur. Ces dispositifs sont maintenus en état de marche, signalés et actionnables en toute circonstance localement et/ou à partir d'un poste de commande. Leur entretien préventif et leur mise en fonctionnement sont définis par consigne.

CHAPITRE III.2. COLLECTE DES EFFLUENTS LIQUIDES

ARTICLE III.2.1.

DISPOSITIONS GÉNÉRALES

Tous les effluents aqueux sont canalisés. Tout rejet d'effluent liquide non prévu à l'article III.3.5 ou non conforme aux dispositions du chapitre III.3 du présent arrêté est interdit.

À l'exception des cas accidentels où la sécurité des personnes ou des installations serait compromise, il est interdit d'établir des liaisons directes entre les réseaux de collecte des effluents devant subir un traitement ou être détruits et le milieu récepteur.

ARTICLE III.2.2. PLAN DES RÉSEAUX

Un schéma de tous les réseaux et un plan des égouts sont établis par l'exploitant, régulièrement mis à jour, notamment après chaque modification notable, et datés. Ils sont tenus à la disposition de l'inspection des installations classées ainsi que des services d'incendie et de secours. Le plan des réseaux d'alimentation et de collecte fait notamment apparaître :

- l'origine et la distribution de l'eau d'alimentation,
- les dispositifs de protection de l'alimentation (bac de disconnexion, implantation des disconnecteurs ou tout autre dispositif permettant un isolement avec la distribution alimentaire, ...),
- les secteurs collectés et les réseaux associés,
- les ouvrages de toutes sortes (vannes, compteurs, regards, avaloirs, postes de relevage, ...)
- les ouvrages d'épuration interne avec leurs points de contrôle et les points de rejet de toute nature (interne ou au milieu).

ARTICLE III.2.3. ENTRETIEN ET SURVEILLANCE

Les réseaux de collecte des effluents sont conçus et aménagés de manière à être curables, étanches et résister dans le temps aux actions physiques et chimiques des effluents ou produits susceptibles d'y transiter.

L'exploitant s'assure par des contrôles appropriés et préventifs de leur bon état et de leur étanchéité.

Les différentes tuyauteries accessibles sont repérées conformément aux règles en vigueur.

Les canalisations de transport de substances et mélanges dangereux à l'intérieur de l'établissement sont aériennes.

ARTICLE III.2.4. PROTECTION DES RÉSEAUX INTERNES À L'ÉTABLISSEMENT

Les effluents aqueux rejetés par les installations ne sont pas susceptibles de dégrader les réseaux d'égouts ou de dégager des produits toxiques ou inflammables dans ces égouts, éventuellement par mélange avec d'autres effluents.

Un système permet l'isolement des réseaux d'assainissement de l'établissement par rapport à l'extérieur. Ces dispositifs sont maintenus en état de marche, signalés et actionnables en toute circonstance localement et/ou à partir d'un poste de commande. Leur entretien préventif et leur mise en fonctionnement sont définis par consigne.

CHAPITRE III.3. TYPES D'EFFLUENTS, LEURS OUVRAGES D'ÉPURATION ET LEURS CARACTÉRISTIQUES DE REJET AU MILIEU

ARTICLE III.3.1. IDENTIFICATION DES EFFLUENTS

L'exploitant est en mesure de distinguer les différentes catégories d'effluents suivants :

- les eaux exclusivement pluviales et eaux non susceptibles d'être polluées (toitures) ;
- les eaux pluviales susceptibles d'être polluées (notamment celles des voiries, collectées dans le bassin de rétention) ;
- les eaux polluées lors d'un accident ou d'un incendie (y compris les eaux utilisées pour l'extinction) ;
- les eaux polluées ;

- les eaux domestiques : les eaux vannes, les eaux des lavabos et douches, les eaux de cantine.

ARTICLE III.3.2. COLLECTE DES EFFLUENTS

Les effluents pollués ne contiennent pas de substances de nature à gêner le bon fonctionnement des ouvrages de traitement.

La dilution des effluents est interdite. En aucun cas elle ne doit constituer un moyen de respecter les valeurs seuils de rejets fixées par le présent arrêté. Il est interdit d'abaisser les concentrations en substances polluantes des rejets par simples dilutions autres que celles résultant du rassemblement des effluents normaux de l'établissement ou celles nécessaires à la bonne marche des installations de traitement.

Les rejets directs ou indirects d'effluents dans la (les) nappe(s) d'eaux souterraines ou vers les milieux de surface non visés par le présent arrêté sont interdits.

ARTICLE III.3.3. GESTION DES OUVRAGES : CONCEPTION, DYSFONCTIONNEMENT

La conception et la performance des installations de traitement (ou de pré-traitement) des effluents aqueux permettent de respecter les valeurs limites imposées au rejet par le présent arrêté. Elles sont entretenues, exploitées et surveillées de manière à réduire au minimum les durées d'indisponibilité ou à faire face aux variations des caractéristiques des effluents bruts (débit, température, composition...) y compris à l'occasion du démarrage ou d'arrêt des installations.

Si une indisponibilité ou un dysfonctionnement des installations de traitement est susceptible de conduire à un dépassement des valeurs limites imposées par le présent arrêté, l'exploitant prend les dispositions nécessaires pour réduire la pollution émise en limitant ou en arrêtant si besoin les fabrications concernées.

Les dispositions nécessaires doivent être prises pour limiter les odeurs provenant du traitement des effluents ou dans les canaux à ciel ouvert (conditions anaérobies notamment).

ARTICLE III.3.4. ENTRETIEN ET CONDUITE DES INSTALLATIONS DE TRAITEMENT

Les principaux paramètres permettant de s'assurer de la bonne marche des installations de traitement des eaux polluées sont mesurés périodiquement et portés sur un registre.

La conduite des installations est confiée à un personnel compétent disposant d'une formation initiale et continue.

Un registre spécial est tenu sur lequel sont notés les incidents de fonctionnement des dispositifs de collecte, de traitement, de recyclage ou de rejet des eaux, les dispositions prises pour y remédier et les résultats des mesures et contrôles de la qualité des rejets auxquels il a été procédé.

Les eaux pluviales susceptibles d'être significativement polluées du fait des activités menées par l'installation industrielle, notamment par ruissellement sur les voies de circulation, aires de stationnement, de chargement et déchargement, aires de stockage et autres surfaces imperméables, sont collectées par un réseau spécifique et traitées par un ou plusieurs dispositifs de traitement adéquat permettant de traiter les polluants en présence.

Ces dispositifs de traitement sont entretenus par l'exploitant conformément à un protocole d'entretien. Les opérations de contrôle et de nettoyage des équipements sont effectués à une fréquence adaptée.

Les fiches de suivi du nettoyage des équipements, l'attestation de conformité à une éventuelle norme ainsi que les bordereaux de traitement des déchets détruits ou retraités sont mis à la disposition de l'inspection des installations classées.

ARTICLE III.3.5. LOCALISATION DES POINTS DE REJET

Les réseaux de collecte des effluents générés par l'établissement aboutissent aux points de rejet qui présentent les caractéristiques suivantes (voir annexe 3) :

Point de rejet vers le milieu récepteur	N° 1
Nature des effluents	Eaux pluviales de toiture
Exutoire du rejet	Bassin ouest de régulation, étanche, de 591 m³ puis fossé puis La Sausse puis l'Hers Mort
Dispositifs de pré-traitement	Aucun (vanne d'isolement)
Conditions de rejet / raccordement	Convention de raccordement avec le gestionnaire de la ZAC de Montredon

Point de rejet vers le milieu récepteur	N° 2
Nature des effluents	Eaux pluviales de toiture (restaurant d'entreprise), des voiries et du parking
Exutoire du rejet	Bassin sud de 846 m³, étanche, puis fossé puis La Sausse puis l'Hers Mort
Dispositifs de pré-traitement	Séparateur d'hydrocarbures (vanne d'isolement)
Conditions de rejet / raccordement	Convention de raccordement avec le gestionnaire de la ZAC de Montredon

Point de rejet vers le milieu récepteur	N° 3
Nature des effluents	Eaux résiduaires : - eaux servant à la production d'eau osmosée ; - eaux servant au nettoyage des bâtiments ; - eaux issues du fonctionnement des centrales d'humidification de la zone peinture ; - condensats des compresseurs ; - eaux issues de la chaudière ; - eaux des machines du laboratoire : petite polisseuse (<i>après décantation</i>), brouillard salin, enceinte climatique.
Exutoire du rejet	Réseau communal d'eaux usées
Dispositifs de pré-traitement	Aucun
Conditions de rejet / raccordement	Convention de raccordement avec le gestionnaire de la ZAC de Montredon

Point de rejet vers le milieu récepteur	n°4
Nature des effluents	Eaux domestiques (restaurant d'entreprise ; sanitaires)
Exutoire du rejet	Réseau communal d'eaux usées de Toulouse
Dispositifs de pré-traitement	Déshuileur (eaux du restaurant d'entreprise)
Conditions de rejet / raccordement	Convention de raccordement avec le gestionnaire

ARTICLE III.3.6.

CONCEPTION, AMÉNAGEMENT ET ÉQUIPEMENT DES OUVRAGES DE REJET

Les dispositifs de rejet des effluents liquides sont aménagés de manière à réduire autant que possible la perturbation apportée au milieu récepteur, aux abords du point de rejet, en fonction de l'utilisation de l'eau à proximité immédiate et à l'aval de celui-ci.

Ils doivent, en outre, permettre une bonne diffusion des effluents dans le milieu récepteur.

En cas d'occupation du domaine public, une convention sera passée avec le service de l'État compétent.

Sur chaque ouvrage de rejet d'effluents liquides est prévu un point de prélèvement d'échantillons et des points de mesure (débit, température, concentration en polluant, ...).

Ces points sont aménagés de manière à être aisément accessibles et permettre des interventions en toute sécurité.

Toutes les dispositions doivent également être prises pour faciliter les interventions d'organismes extérieurs à la demande de l'inspection des installations classées.

Les agents des services publics, notamment ceux chargés de la Police des eaux, doivent avoir libre accès aux dispositifs de prélèvement qui équipent les ouvrages de rejet vers le milieu récepteur.

Ces points sont implantés dans une section dont les caractéristiques (rectitude de la conduite à l'amont, qualité des parois, régime d'écoulement) permettent de réaliser des mesures représentatives de manière à ce que la vitesse n'y soit pas sensiblement ralentie par des seuils ou obstacles situés à l'aval et que l'effluent soit suffisamment homogène.

ARTICLE III.3.7. CARACTÉRISTIQUES GÉNÉRALES DE L'ENSEMBLE DES REJETS

Les effluents rejetés doivent être exempts :

- de matières flottantes ;
- de produits susceptibles de dégager, en égout ou dans le milieu naturel, directement ou indirectement, des gaz ou vapeurs toxiques, inflammables ou odorantes ;
- de tout produit susceptible de nuire à la conservation des ouvrages, ainsi que des matières déposables ou précipitables qui, directement ou indirectement, sont susceptibles d'entraver le bon fonctionnement des ouvrages.

Les effluents doivent également respecter les caractéristiques suivantes :

- température : 30 °C ;
- pH : compris entre 6,5 et 9 ;
- Couleur : modification de la coloration du milieu récepteur mesurée en un point représentatif de la zone de mélange inférieure à 100 mg Pt/l. Après établissement d'une corrélation avec la méthode utilisant des solutions témoins de platine-cobalt, la modification de couleur, peut en tant que de besoin, également être déterminée à partir des densités optiques mesurées à trois longueurs d'ondes au moins, réparties sur l'ensemble du spectre visible et correspondant à des zones d'absorption maximale.

Pour les effluents aqueux et sauf dispositions contraires, les valeurs limites s'imposent à des prélèvements, mesures ou analyses moyens réalisés sur un échantillon ponctuel, représentatif de l'activité.

Lorsque la valeur limite est exprimée en flux spécifique, ce flux est calculé, sauf dispositions contraires, à partir d'une production journalière.

Dans le cas d'une autosurveillance permanente (au moins une mesure représentative par jour), sauf disposition contraire, 10% de la série des résultats des mesures peuvent dépasser les valeurs limites prescrites, sans toutefois dépasser le double de ces valeurs. Ces 10% sont comptés sur une base mensuelle.

Dans le cas de prélèvements instantanés, aucun résultat de mesure ne dépasse le double de la valeur limite prescrite.

Les réseaux de collecte sont conçus pour évacuer séparément chacune des diverses catégories d'eaux polluées issues des activités ou sortant des ouvrages d'épuration interne vers les traitements appropriés avant d'être évacuées vers le milieu récepteur autorisé à les recevoir.

Le fonctionnement de l'installation est compatible avec les objectifs de qualité et de quantité des eaux visés au IV de l'article L.212-1 du code de l'environnement.

Les valeurs limites d'émissions prescrites permettent le respect, dans le milieu hors zone de mélange, des normes de qualité environnementales définies par l'arrêté ministériel du 20 avril 2005 susvisé complété par l'arrêté du 25 janvier 2010 susvisé.

L'exploitant est responsable du dimensionnement de la zone de mélange associée à son ou ses points de rejets.

ARTICLE III.3.8. VALEURS LIMITES D'ÉMISSION DES EAUX DOMESTIQUES

Les eaux domestiques sont traitées et évacuées conformément aux règlements en vigueur.

ARTICLE III.3.9. VALEURS LIMITES D'ÉMISSION DES EAUX RÉSIDUAIRES

Aucun rejet industriel liquide n'est autorisé en dehors des rejets indiqués à l'article III.3.5.

L'exploitant est tenu de respecter, avant rejet des eaux résiduaires dans le milieu récepteur considéré, les valeurs limites en concentration et flux ci-dessous définies.

Référence du rejet vers le milieu récepteur : N °3 – eaux résiduaires (Cf. repérage du rejet au paragraphe III.3.5)

Paramètre	Concentration maximale (valeur moyenne journalière)
Débit :	20 m³/j
pH	6,5 – 9
Hydrocarbures totaux	5 mg/L
Matières en suspension	35 mg/L
DCO	125 mg/L
AOX	1 mg/L si le rejet dépasse 30 g/j
Cr total	0,5 mg/L si le rejet dépasse 1 g/j
Zinc	2 mg/L si le rejet dépasse 20 g/j

ARTICLE III.3.10. VALEURS LIMITES D'ÉMISSION DES EAUX PLUVIALES

L'exploitant est tenu de respecter, avant rejet des eaux pluviales dans le milieu récepteur considéré, les valeurs limites en concentration et flux ci-dessous définies.

Référence du rejet vers le milieu récepteur : N °1 – eaux pluviales de toiture et 2 – eaux pluviales de toiture (restaurant d'entreprise), des voiries et du parking (Cf. repérage du rejet au paragraphe III.3.5)

Paramètre	Concentration maximale (valeur moyenne journalière)
pH	Entre 6,5 et 8,5
Température	30°C
Hydrocarbures totaux	5 mg/L
Matières en suspension	35 mg/L
DCO	125 mg/L

DBO5	30 mg/l
Métaux totaux	10 mg/L
AOX	1 mg/L
Cr total	0,5 mg/L
Azote global	30 mg/L
Phosphore total	10 mg/L

ARTICLE III.3.11. VALEURS LIMITES D'ÉMISSION DES EAUX PLUVIALES SUSCEPTIBLES D'ÊTRE POLLUÉES

Les eaux pluviales polluées et collectées dans les installations sont éliminées vers les filières de traitement des déchets appropriées. En l'absence de pollution préalablement caractérisée, elles peuvent être évacuées vers le milieu récepteur dans les limites autorisées par le présent arrêté.

CHAPITRE III.4. AUTOSURVEILLANCE DES REJETS ET PRÉLÈVEMENTS

ARTICLE III.4.1. RELEVÉ DES PRÉLÈVEMENTS D'EAU

Les installations de prélèvement d'eaux de toutes origines sont munies d'un dispositif de mesure totalisateur. Ce dispositif est relevé journalièrement si le débit prélevé est susceptible de dépasser 100m³/j, hebdomadairement si ce débit est inférieur. Ces résultats sont portés sur un registre éventuellement informatisé consultable par l'inspection.

ARTICLE III.4.2. FRÉQUENCES, ET MODALITÉS DE L'AUTOSURVEILLANCE DE LA QUALITÉ DES REJETS AQUEUX

Les dispositions minimum suivantes sont mises en œuvre :

Rejets n° 1 et 2			
Paramètres	Type de suivi	Périodicité de la mesure	Fréquence de transmission
pH	Par laboratoire extérieur	annuelle	annuelle
Température			
Hydrocarbures totaux			
Matières en suspension			
DCO			
DBO5			
Métaux totaux			
Azote global			
Phosphore total			

Rejet n° 3			
Paramètres	Type de suivi	Périodicité de la mesure	Fréquence de transmission
Débit	Par laboratoire extérieur	annuelle	annuelle
pH			
Hydrocarbures totaux			
Matières en suspension			
DCO			

AOX			
Cr total			
Zinc			

Par défaut, les méthodes d'analyse sont celles définies par l'arrêté ministériel du 7 juillet 2009 relatif aux modalités d'analyse dans l'air et dans l'eau dans les ICPE et aux normes de référence.

CHAPITRE III.5. SURVEILLANCE DES IMPACTS SUR LES MILIEUX AQUATIQUES ET LES SOLS

COMPARTIMENTS	PARAMÈTRES	MÉTHODES DE MESURE DE RÉFÉRENCE
EAUX SOUTERRAINES	Métaux HCT C5 C40 HAP COHV Fluorures	Normes en vigueur
SOL	<ul style="list-style-type: none"> - Métaux (aluminium, arsenic, bore, cadmium, chrome, chrome VI, cuivre, fer, mercure, plomb, molybdène, sodium, nickel et zinc. - Composés inorganiques (ammonium, fluorures, fluorures totaux, sulfures (libres)) - Hydrocarbures aromatiques polycycliques (naphtalène, anthracène, phénanthrène, fluoranthène, benzo(a)anthracène, chrysène, benzo(a)pyrène, benzo(ghi)périlène, benzo(k)fluoranthène, indeno(1,2,3-cd)pyrène, acénaphthylène, acénaphthalène, fluorène, pyrène, benzo(b)fluoranthène, dibenzo(a)anthracène) - Composés aromatiques volatils (BTEX (benzène, toluène, éthylbenzène, xylènes)) - Hydrocarbures totaux (chaînes carbonées avec différenciation des fractions suivantes [C-10-C12], [C12-C16], [C16-C21], [C21-C40]) - Glycols (méthylglycol, diméthylglycol, éthylglycol, diéthylglycol, isopropylglycol, butylèneglycol, éthylèneglycol.) - Tartrate - Autres (nitrite, nitrate, soufre total, sulfates, (ortho)phosphates) 	Normes en vigueur

ARTICLE III.5.1.**EFFETS SUR LES EAUX SOUTERRAINES**

L'exploitant réalise une surveillance des eaux souterraines selon les modalités définies dans les articles ci-après.

ARTICLE III.5.2.**IMPLANTATION DES OUVRAGES DE CONTRÔLE DES EAUX SOUTERRAINES**

Lors de la réalisation d'un ouvrage de contrôle des eaux souterraines, toutes dispositions sont prises pour éviter de mettre en communication des nappes d'eau distinctes, et pour prévenir toute introduction de pollution de surface, notamment par un aménagement approprié vis-à-vis des installations de stockage ou d'utilisation de substances dangereuses. Pour cela, la réalisation, l'entretien et la cessation d'utilisation des forages se font conformément à la norme en vigueur (NF X 10-999 ou équivalente).

L'exploitant surveille et entretient par la suite les forages, de manière à garantir l'efficacité de l'ouvrage, ainsi que la protection de la ressource en eau vis-à-vis de tout risque d'introduction de pollution par l'intermédiaire des ouvrages. Tout déplacement de forage est porté à la connaissance de l'inspection des installations classées.

En cas de cessation d'utilisation d'un forage, l'exploitant informe le Préfet et prend les mesures appropriées pour l'obturation ou le comblement de cet ouvrage afin d'éviter la pollution des nappes d'eaux souterraines.

L'exploitant fait inscrire le (ou les) nouvel(eaux) ouvrage(s) de surveillance à la Banque du Sous-Sol, auprès du Service Géologique Régional du BRGM. Il recevra en retour les codes BSS des ouvrages, identifiants uniques de ceux-ci.

Les têtes de chaque ouvrage de surveillance sont nivelées en m NGF de manière à pouvoir tracer la carte piézométrique des eaux souterraines du site à chaque campagne. Les localisations de prise de mesures pour les nivellements sont clairement signalisées sur l'ouvrage. Les coupes techniques des ouvrages et le profil géologique associé sont conservés.

ARTICLE III.5.3.**RÉSEAU ET PROGRAMME DE SURVEILLANCE**

Le réseau de surveillance se compose des ouvrages suivants :

N°BSS de l'ouvrage	Localisation par rapport au site (amont ou aval)	Aquifère capté (superficiel ou profond), masse d'eau
Pz1	Aval	Alluvions de la Garonne moyenne et du Tarn aval, la Save, l'Hers mort et le Girou (FRFG020)
Pz2	Amont	
Pz3	Aval	

La localisation des ouvrages est précisée sur le plan joint en annexe 4. Le plan est actualisé à chaque création de nouveaux ouvrages de surveillance.

Les prélèvements, l'échantillonnage et le conditionnement des échantillons d'eau doivent être effectués conformément aux méthodes normalisées en vigueur. Les seuils de détection retenus pour les analyses doivent permettre de comparer les résultats aux valeurs de référence en vigueur (normes de potabilité, valeurs-seuil de qualité fixées par le SDAGE, ...).

L'exploitant fait analyser les paramètres suivants, avec les fréquences associées :

N°BSS de l'ouvrage	Paramètres
--------------------	------------

	Fréquence des analyses	Nom	Code SANDRE
Pz1	Semestrielle (basses et hautes eaux)	Métaux (B, Cr, CrVI, Fe, Mg, Na)	FRFG020
Pz2		Composés inorganiques (ammonium, fluorures, sulfures, phosphore)	
Pz3		Glycols	
		Nitrites	
	Nitrates		
	Soufre total		
	Sulfate		
	ortho-phosphates		
	Acide tartrique		

Le niveau piézométrique de chaque ouvrage de surveillance est relevé à chaque campagne de prélèvement.

L'exploitant joint alors aux résultats d'analyse un tableau des niveaux relevés (exprimés en mètres NGF), ainsi qu'une carte des courbes isopièzes à la date des prélèvements, avec une localisation des piézomètres.

ARTICLE III.5.4. EFFETS SUR LES SOLS

Un programme de surveillance des sols pertinent sera déterminé en fonction du rapport de base du dossier de demande d'autorisation ainsi qu'en fonction de l'implantation des activités à risques sur le site.

La surveillance des sols ne peut techniquement pas être effectuée sur les points référencés dans le rapport de base du dossier de demande d'autorisation. Elle sera donc effectuée sur 5 points représentatifs qui seront présentés à l'inspection des installations classées avant réalisation.

Les prélèvements et analyses sont réalisés tous les 10 ans.

TITRE IV. - DÉCHETS PRODUITS

CHAPITRE IV.1. PRINCIPES DE GESTION

ARTICLE IV.1.1.

LIMITATION DE LA PRODUCTION DE DÉCHETS

L'exploitant prend toutes les dispositions nécessaires dans la conception, l'aménagement, et l'exploitation de ses installations pour respecter les principes définis par l'article L.541-1 du code de l'environnement, en vue :

1. En priorité, de prévenir et de réduire la production et la nocivité des déchets, notamment en agissant sur la conception, la fabrication et la distribution des substances et produits et en favorisant le réemploi, ainsi que de diminuer les incidences globales de l'utilisation des ressources et d'améliorer l'efficacité de leur utilisation ;
2. De mettre en œuvre une hiérarchie des modes de traitement des déchets consistant à privilégier, dans l'ordre :
 - a) la préparation en vue de la réutilisation ;
 - b) le recyclage ;
 - c) toute autre valorisation, notamment la valorisation énergétique ;
 - d) l'élimination.
3. D'assurer que la gestion des déchets se fait sans mettre en danger la santé humaine et sans nuire à l'environnement, notamment sans créer de risque pour l'eau, l'air, le sol, la faune ou la flore, sans provoquer de nuisances sonores ou olfactives et sans porter atteinte aux paysages et aux sites présentant un intérêt particulier ;
4. D'organiser le transport des déchets et de le limiter en distance et en volume selon un principe de proximité ;
5. De contribuer à la transition vers une économie circulaire ;
6. D'économiser les ressources épuisables et d'améliorer l'efficacité de l'utilisation des ressources.

ARTICLE IV.1.2.

SÉPARATION DES DÉCHETS

L'exploitant effectue à l'intérieur de son établissement la séparation des déchets (dangereux ou non) de façon à assurer leur orientation dans les filières autorisées adaptées à leur nature et à leur dangerosité. L'aire de stockage des déchets est implantée au nord du site, conformément au dossier de demande d'autorisation environnementale susvisé.

Les déchets doivent être classés selon la liste unique de déchets prévue à l'article R.541-7 du code de l'environnement. Les déchets dangereux sont définis par l'article R.541-8 du code de l'environnement.

Les huiles usagées sont gérées conformément aux articles R.543-3 à R.543-15 du code de l'environnement. Elles doivent être remises à des opérateurs agréés (ramasseurs ou exploitants d'installations de traitement). Dans l'attente de leur ramassage, elles sont stockées dans des réservoirs étanches et dans des conditions de séparation satisfaisantes, évitant notamment les mélanges avec de l'eau ou tout autre déchet non huileux ou contaminé par des PCB.

Les déchets d'emballage visés par les articles R.543-66 à R.543-72 du code de l'environnement sont valorisés par réemploi, recyclage ou toute autre action visant à obtenir des déchets valorisables ou de l'énergie.

Les piles et accumulateurs usagés doivent être éliminés conformément aux dispositions des articles R.543-128-1 à R.543-131 du code de l'environnement relatives à l'élimination des piles et accumulateurs usagés.

Les pneumatiques usagés sont gérés conformément aux dispositions des articles R.543-137 à R.543-151 du code de l'environnement ; ils sont remis à des opérateurs agréés (collecteurs ou exploitants d'installations de traitement).

Les déchets d'équipements électriques et électroniques mentionnés et définis aux articles R.543-171-1 et R.543-171-2 sont enlevés et traités selon les dispositions prévues par les articles R.543-195 à R.543-200 du code de l'environnement.

Les transformateurs contenant des PCB sont éliminés, ou décontaminés, par des entreprises agréées, conformément aux articles R.543-17 à R.543-41 du code de l'environnement.

Les biodéchets produits font l'objet d'un tri à la source et d'une valorisation organique, conformément aux articles R.541-225 à R.541-227 du code de l'environnement.

ARTICLE IV.1.3. CONCEPTION ET EXPLOITATION DES INSTALLATIONS D'ENTREPOSAGE INTERNES DES DÉCHETS

Les quantités maximales entreposées sur site doivent être en cohérence avec les quantités indiquées pour les garanties financières (art. 7.2).

Les déchets produits, entreposés dans l'établissement, avant leur orientation dans une filière adaptée, le sont dans des conditions ne présentant pas de risques de pollution (prévention d'un lessivage par des eaux météoriques, d'une pollution des eaux superficielles et souterraines, des envois et des odeurs) pour les populations avoisinantes et l'environnement.

En particulier, les aires d'entreposage de déchets susceptibles de contenir des produits polluants sont réalisées sur des aires étanches et aménagées pour la récupération des éventuels liquides épandus et des eaux météoriques souillées.

En tout état de cause, la durée du stockage temporaire des déchets destinés à être éliminés ne dépasse pas un an, et celle des déchets destinés à être valorisés ne dépasse pas trois ans.

L'évacuation ou le traitement des déchets entreposés doit être faite régulièrement et aussi souvent que nécessaire, de façon à limiter l'importance et la durée des stockages temporaires.

La quantité de déchets entreposés sur le site ne doit pas dépasser la quantité mensuelle produite ou la quantité d'un lot normal d'expédition vers l'installation de traitement.

La quantité de déchets entreposés sur le site ne dépasse pas les quantités suivantes :

Type de déchets	Quantités maximales stockées sur le site
Déchets non dangereux (DND)	DIB, déchets ménagers : 15 t Papiers, cartons : 10 t Bois : 10 t Ferrailles, aluminium non souillés : 15 t
Déchets dangereux (DD) solides	Chiffons et emballages souillés, aérosols : 15 t
Déchets dangereux (DD) liquides	Eaux concentrées du traitement de surface : 60 t Déchets des cabines de peintures, micro-assemblage, maintenance, atelier machine-outil, séparateurs d'hydrocarbures : 3 t
Déchets spéciaux	DEEE : 1 t Piles et batteries : 20 kg
Déchets métalliques souillés	Aluminium : 30 t

ARTICLE IV.1.4.

DÉCHETS GÉRÉS À L'EXTÉRIEUR DE L'ÉTABLISSEMENT

L'exploitant oriente les déchets produits dans des filières propres à garantir les intérêts visés aux articles L.511-1 et L.541-1 du code de l'environnement.

Il s'assure que la personne à qui il remet les déchets est autorisée à les prendre en charge et que les installations destinataires (installations de traitement ou intermédiaires) des déchets sont régulièrement autorisées ou déclarées à cet effet.

Il fait en sorte de limiter le transport des déchets en distance et en volume.

Tout épandage sur des terres à vocation agricole ou forestière est interdit.

ARTICLE IV.1.5.

DÉCHETS GÉRÉS À L'INTÉRIEUR DE L'ÉTABLISSEMENT

À l'exception des installations spécifiquement autorisées, tout traitement de déchets dans l'enceinte de l'établissement est interdit.

Le mélange de déchets dangereux de catégories différentes, le mélange de déchets dangereux avec des déchets non dangereux et le mélange de déchets dangereux avec des substances, matières ou produits qui ne sont pas des déchets sont interdits.

ARTICLE IV.1.6.

TRANSPORT

L'exploitant tient un registre chronologique où sont consignés tous les déchets sortants. Le contenu minimal des informations du registre est fixé en référence à l'arrêté ministériel du 29 février 2012 fixant le contenu des registres mentionnés aux articles R.541-43 et R.541-46 du code de l'environnement.

Chaque lot de déchets dangereux expédié vers l'extérieur est accompagné du bordereau de suivi défini à l'article R.541-45 du code de l'environnement. Les bordereaux et justificatifs correspondants sont tenus à la disposition de l'inspection des installations classées sur le site durant 5 années au minimum.

Les opérations de transport de déchets (dangereux ou non) respectent les dispositions des articles R.541-9 à R.541-64 et R.541-79 du code de l'environnement relatifs à la collecte, au transport, au négoce et au courtage de déchets. La liste mise à jour des transporteurs utilisés par l'exploitant est tenue à la disposition de l'inspection des installations classées.

L'importation ou l'exportation de déchets (dangereux ou non) ne peut être réalisée qu'après accord des autorités compétentes en application du règlement (CE) n° 1013/2006 modifié du Parlement européen et du Conseil du 14 juin 2006 concernant les transferts de déchets.

L'ensemble des documents démontrant l'accomplissement des formalités du présent article est tenu à la disposition de l'inspection des installations classées.

TITRE V. - SUBSTANCES ET PRODUITS CHIMIQUES

CHAPITRE V.1. DISPOSITIONS GÉNÉRALES

ARTICLE V.1.1. IDENTIFICATION DES PRODUITS

L'inventaire et l'état des stocks des substances et mélanges susceptibles d'être présents dans l'établissement (nature, état physique, quantité, emplacement) est tenu à jour et à disposition de l'inspection des installations classées.

L'exploitant veille notamment à disposer sur le site, et à tenir à disposition de l'inspection des installations classées, l'ensemble des documents nécessaires à l'identification des substances et des produits, et en particulier les fiches de données de sécurité (FDS) à jour pour les substances chimiques et mélanges chimiques concernés présents sur le site ; et le cas échéant, le ou les scénarios d'expositions de la FDS-étendue correspondant à l'utilisation de la substance sur le site.

ARTICLE V.1.2. ÉTIQUETAGE DES SUBSTANCES ET MÉLANGES DANGEREUX

Les fûts, réservoirs et autre emballages portent en caractères très lisibles le nom des substances et mélanges, et s'il y a lieu, les éléments d'étiquetage conformément au règlement n°1272/2008, dit CLP, ou le cas échéant par la réglementation sectorielle applicable aux produits considérés.

Les tuyauteries apparentes contenant ou transportant des substances ou mélanges dangereux devront également être munies du pictogramme défini par le règlement susvisé.

ARTICLE V.1.3. SUBSTANCES INTERDITES OU RESTREINTES

L'exploitant s'assure que les substances et produits présents sur le site ne sont pas interdits au titre des réglementations européennes, et notamment :

- qu'il n'utilise pas, ni ne fabrique, de produits biocides contenant des substances actives ayant fait l'objet d'une décision de non-approbation au titre de la directive 98/8 et du règlement 528/2012,
- qu'il respecte les interdictions du règlement n°850/2004 sur les polluants organiques persistants,
- qu'il respecte les restrictions inscrites à l'annexe XVII du règlement n°1907/2006,
- qu'il n'utilise pas sans autorisation les substances telles quelles ou contenues dans un mélange listées à l'annexe XIV du règlement n° 1907/2006 lorsque la sunset date est dépassée.

S'il estime que ses usages sont couverts par d'éventuelles dérogations à ces limitations, l'exploitant tient l'analyse correspondante à la disposition de l'inspection.

ARTICLE V.1.4. SUBSTANCES EXTRÊMEMENT PRÉOCCUPANTES

L'exploitant établit et met à jour régulièrement, et en tout état de cause au moins une fois par an, la liste des substances qu'il fabrique, importe ou utilise et qui figurent à la liste des substances candidates à l'autorisation telle qu'établie par l'Agence européenne des produits chimiques en vertu de l'article 59 du règlement n° 1907/2006. L'exploitant tient cette liste à la disposition de l'inspection des installations classées.

ARTICLE V.1.5. SUBSTANCES SOUMISES À AUTORISATION

Si la liste établie en application de l'article précédent contient des substances inscrites à l'annexe XIV du règlement 1907/2006, l'exploitant en informe l'inspection des installations classées sous un délai de 3 mois après la mise à jour de ladite liste.

L'exploitant précise alors, pour ces substances, la manière dont il entend assurer sa conformité avec le règlement 1907/2006, par exemple s'il prévoit de substituer la substance considérée, s'il estime que son utilisation est exemptée de cette procédure ou s'il prévoit d'être couvert par une demande d'autorisation soumise à l'Agence européenne des produits chimiques.

S'il bénéficie d'une autorisation délivrée au titre des articles 60 et 61 du règlement n°1907/2006, l'exploitant tient à disposition de l'inspection une copie de cette décision et notamment des mesures de gestion qu'elle prévoit. Le cas échéant, il tiendra également à la disposition de l'inspection tous justificatifs démontrant la couverture de ses fournisseurs par cette autorisation ainsi que les éléments attestant de sa notification auprès de l'agence européenne des produits chimiques.

Dans tous les cas, l'exploitant tient à la disposition de l'inspection les mesures de gestion qu'il a adoptées pour la protection de la santé humaine et de l'environnement et, le cas échéant, le suivi des rejets dans l'environnement de ces substances.

ARTICLE V.1.6. SUBSTANCES À IMPACTS SUR LA COUCHE D'OZONE (ET LE CLIMAT)

L'exploitant informe l'inspection des installations classées s'il dispose d'équipements de réfrigération, climatisations et pompes à chaleur contenant des chlorofluorocarbures et hydrochlorofluorocarbures, tels que définis par le règlement n°1005/2009.

S'il dispose d'équipements de réfrigération, de climatisations et de pompes à chaleur contenant des gaz à effet de serre fluorés, tels que définis par le règlement n°517/2014, et dont le potentiel de réchauffement planétaire est supérieur ou égal à 2500, l'exploitant tient également une liste à jour à la disposition de l'inspection des installations classées.

TITRE VI. PRÉVENTION DES NUISANCES SONORES, DES VIBRATIONS ET DES ÉMISSIONS LUMINEUSES

CHAPITRE VI.1. DISPOSITIONS GÉNÉRALES

ARTICLE VI.1.1. AMÉNAGEMENTS

L'installation est construite, équipée et exploitée de façon que son fonctionnement ne puisse être à l'origine de bruits transmis par voie aérienne ou solidienne, de vibrations mécaniques susceptibles de compromettre la santé ou la sécurité du voisinage ou de constituer une nuisance pour celle-ci. Les prescriptions de l'arrêté ministériel du 23 janvier 1997 modifié relatif à la limitation des bruits émis dans l'environnement par les installations relevant du livre V titre I du code de l'environnement, ainsi que les règles techniques annexées à la circulaire du 23 juillet 1986 relative aux vibrations mécaniques émises dans l'environnement par les installations classées sont applicables.

ARTICLE VI.1.2. VÉHICULES ET ENGIN

Les véhicules de transport, les matériels de manutention et les engins de chantier utilisés à l'intérieur de l'établissement, et susceptibles de constituer une gêne pour le voisinage, sont conformes aux dispositions des articles R.571-1 à R.571-24 du code de l'environnement, à l'exception des matériels destinés à être utilisés à l'extérieur des bâtiments visés par l'arrêté du 18 mars 2002 modifié, mis sur le marché après le 4 mai 2002, soumis aux dispositions dudit arrêté.

ARTICLE VI.1.3. APPAREILS DE COMMUNICATION

L'usage de tout appareil de communication par voie acoustique (sirènes, avertisseurs, haut-parleurs...) gênant pour le voisinage est interdit sauf si leur emploi est exceptionnel et réservé à la prévention ou au signalement d'incidents graves ou d'accidents.

CHAPITRE VI.2. NIVEAUX ACOUSTIQUES

ARTICLE VI.2.1. VALEURS LIMITES D'ÉMERGENCE

Les émissions sonores dues aux activités des installations ne doivent pas engendrer une émergence supérieure aux valeurs admissibles fixées dans le tableau ci-après, dans les zones à émergence réglementée.

Niveau de bruit ambiant existant dans les zones à émergence réglementée incluant le bruit de l'établissement	Émergence admissible pour la période allant de 7 heures à 22 heures sauf dimanches et jours fériés	Émergence admissible pour la période allant de 22 heures à 7 heures ainsi que les dimanches et jours fériés
Supérieur à 35 dB(A) et inférieur ou égal à 45 dB (A)	6 dB(A)	4 dB(A)
Supérieur à 45 dB(A)	5 dB(A)	3 dB(A)

ARTICLE VI.2.2. NIVEAUX LIMITES DE BRUIT EN LIMITES D'EXPLOITATION

Les niveaux limites de bruit ne doivent pas dépasser en limite de propriété de l'établissement les valeurs suivantes pour les différentes périodes de la journée :

PÉRIODES	PÉRIODE DE JOUR Allant de 7h à 22h, (sauf dimanches et jours fériés)	PÉRIODE DE NUIT Allant de 22h à 7h, (ainsi que dimanches et jours fériés)
----------	---	--

Niveau sonore limite admissible	70 dB(A)	60 dB(A)
---------------------------------	----------	----------

ARTICLE VI.2.3.

SURVEILLANCE PAR L'EXPLOITANT DES ÉMISSIONS SONORES.

Une mesure du niveau de bruit et de l'émergence est effectuée par une personne ou un organisme qualifié au cours de la première année suivant la mise en service des installations puis tous les 5 ans. Les mesures sont effectuées selon la méthode définie en annexe de l'arrêté ministériel du 23 janvier 1997 modifié précité. Ces mesures sont effectuées dans des conditions représentatives du fonctionnement de l'installation sur une durée d'une demi-heure au moins. Les résultats des mesures réalisées sont transmis au service de l'inspection des installations classées dans le mois qui suit leur réception avec les commentaires et propositions éventuelles d'amélioration.

Les mesures des émissions sonores sont effectuées aux frais de l'exploitant par un organisme qualifié, notamment à la demande du préfet, si l'installation fait l'objet de plaintes ou en cas de modification de l'installation susceptible d'impacter le niveau de bruit généré dans les zones à émergence réglementée.

Les résultats des mesures réalisées sont transmis au préfet dans le mois qui suit leur réception avec les commentaires et propositions éventuelles d'amélioration.

CHAPITRE VI.3. VIBRATIONS

En cas d'émissions de vibrations mécaniques gênantes pour le voisinage ainsi que pour la sécurité des biens ou des personnes, les points de contrôle, les valeurs des niveaux limites admissibles ainsi que la mesure des niveaux vibratoires émis seront déterminés suivant les spécifications des règles techniques annexées à la circulaire ministérielle n° 23 du 23 juillet 1986 relative aux vibrations mécaniques émises dans l'environnement par les installations classées.

CHAPITRE VI.4. ÉMISSIONS LUMINEUSES

De manière à réduire la consommation énergétique et les nuisances pour le voisinage, l'exploitant prend les dispositions suivantes :

- les éclairages intérieurs des locaux sont éteints une heure au plus tard après la fin de l'occupation de ces locaux ;
- les illuminations des façades des bâtiments ne peuvent être allumées avant le coucher du soleil et sont éteintes au plus tard à 1 heure.

Ces dispositions ne sont pas applicables aux installations d'éclairage destinées à assurer la protection des biens lorsqu'elles sont asservies à des dispositifs de détection de mouvement ou d'intrusion.

L'exploitant du bâtiment doit s'assurer que la sensibilité des dispositifs de détection et la temporisation du fonctionnement de l'installation sont conformes aux objectifs de sobriété poursuivis par la réglementation, ceci afin d'éviter que l'éclairage fonctionne toute la nuit.

TITRE VII. PRÉVENTION DES RISQUES TECHNOLOGIQUES

CHAPITRE VII.1. PRINCIPES DIRECTEURS

L'exploitant prend toutes les dispositions nécessaires pour prévenir les incidents et accidents susceptibles de concerner les installations et pour en limiter les conséquences. Il organise, sous sa responsabilité, les mesures appropriées, pour obtenir et maintenir cette prévention des risques, dans les conditions normales d'exploitation, les situations transitoires et dégradées, depuis la construction jusqu'à la remise en état du site après l'exploitation.

Il met en place le dispositif nécessaire pour en obtenir l'application et le maintien ainsi que pour détecter et corriger les écarts éventuels.

CHAPITRE VII.2. GÉNÉRALITÉS

ARTICLE VII.2.1. LOCALISATION DES RISQUES

L'exploitant identifie les zones de l'établissement susceptibles d'être à l'origine d'incendie, d'émanations toxiques ou d'explosion de par la présence de substances ou mélanges dangereux stockés ou utilisés ou d'atmosphères nocives ou explosibles pouvant survenir soit de façon permanente ou semi-permanente dans le cadre du fonctionnement normal des installations, soit de manière épisodique avec une faible fréquence et de courte durée.

Il distingue 3 types de zones :

- les zones à risque permanent ou fréquent ;
- les zones à risque occasionnel ;
- les zones où le risque n'est pas susceptible de se présenter en fonctionnement normal ou n'est que de courte durée s'il se présente néanmoins.

Pour les zones à risque d'atmosphère explosive dues aux produits inflammables, l'exploitant définit :

- zone 0 : emplacement où une atmosphère explosive consistant en un mélange avec l'air de substances inflammables sous forme de gaz, de vapeur ou de brouillard est présente en permanence, pendant de longues périodes ou fréquemment ;
- zone 1 : emplacement où une atmosphère explosive consistant en un mélange avec l'air de substances inflammables sous forme de gaz, de vapeur ou de brouillard est susceptible de se présenter occasionnellement en fonctionnement normal ;
- zone 2 : emplacement où une atmosphère explosive consistant en un mélange avec l'air de substances inflammables sous forme de gaz, de vapeur ou de brouillard n'est pas susceptible de se présenter ou n'est que de courte durée, s'il advient qu'elle se présente néanmoins.

Pour les zones à risque d'atmosphère explosive dues aux poussières, l'exploitant définit :

- zone 20 : emplacement où une atmosphère explosive sous forme de nuage de poussières combustibles est présente dans l'air en permanence ou pendant de longues périodes ou fréquemment ;
- zone 21 : emplacement où une atmosphère explosive sous forme de nuage de poussières combustibles est susceptible de se présenter occasionnellement en fonctionnement normal ;
- zone 22 : emplacement où une atmosphère explosive sous forme de nuage de poussières combustibles n'est pas susceptible de se présenter en fonctionnement normal ou n'est que de courte durée s'il advient qu'elle se présente néanmoins.

Ces zones sont matérialisées par des moyens appropriés et reportées sur un plan systématiquement tenu à jour.

La nature exacte du risque (atmosphère potentiellement explosible, etc.) et les consignes à observer sont indiquées à l'entrée de ces zones et en tant que de besoin rappelées à l'intérieur de celles-ci. Ces consignes doivent être incluses dans les plans de secours s'ils existent.

ARTICLE VII.2.2. LOCALISATION DES STOCKS DE SUBSTANCES ET MÉLANGES DANGEREUX

L'inventaire et l'état des stocks des substances et mélanges dangereux décrit précédemment à l'article V.1.1 seront tenus à jour dans un registre, auquel est annexé un plan général des stockages. Ce registre est tenu à la disposition des services d'incendie et de secours.

ARTICLE VII.2.3. PROPRETÉ DE L'INSTALLATION

Les locaux sont maintenus propres et régulièrement nettoyés notamment de manière à éviter les amas de matières dangereuses ou polluantes et de poussières. Le matériel de nettoyage est adapté aux risques présentés par les produits et poussières.

ARTICLE VII.2.4. CONTRÔLE DES ACCÈS

Aucune personne étrangère à l'établissement ne doit avoir libre accès aux installations. L'exploitant prend les dispositions nécessaires au contrôle des accès, ainsi qu'à la connaissance permanente des personnes présentes dans l'établissement.

ARTICLE VII.2.5. CIRCULATION DANS L'ÉTABLISSEMENT

L'exploitant fixe les règles de circulation applicables à l'intérieur de l'établissement. Elles sont portées à la connaissance des intéressés par une signalisation adaptée et une information appropriée.

Les voies de circulation et d'accès sont notamment délimitées, maintenues en constant état de propreté et dégagées de tout objet susceptible de gêner le passage. Ces voies sont aménagées pour que les engins des services d'incendie puissent évoluer sans difficulté.

Une vidéo-surveillance avec report est assurée en permanence. L'exploitant établit une consigne sur la nature et la fréquence des contrôles à effectuer.

Le responsable de l'établissement prend toutes dispositions pour que lui-même ou une personne déléguée techniquement compétente en matière de sécurité puisse être alerté et intervenir rapidement sur les lieux en cas de besoin.

L'ensemble des installations est efficacement clôturé sur la totalité de sa périphérie.

ARTICLE VII.2.6. ÉTUDE DE DANGERS

L'exploitant met en place et entretient l'ensemble des équipements mentionnés dans l'étude de dangers.

L'exploitant met en œuvre l'ensemble des mesures d'organisation et de formation ainsi que les procédures mentionnées dans l'étude de dangers.

CHAPITRE VII.3. DISPOSITIONS CONSTRUCTIVES ET MOYENS D'INTERVENTION

ARTICLE VII.3.1. COMPORTEMENT AU FEU

Les bâtiments et locaux sont conçus et aménagés de façon à pouvoir détecter rapidement un départ d'incendie et s'opposer à la propagation d'un incendie.

Les bâtiments ou locaux susceptibles d'être l'objet d'une explosion sont suffisamment éloignés des autres bâtiments et unités de l'installation, ou protégés en conséquence.

La salle de contrôle et les locaux dans lesquels sont présents des personnels de façon prolongée ou devant jouer un rôle dans la prévention des accidents en cas de dysfonctionnement de l'installation, sont implantés et protégés vis-à-vis des risques toxiques, d'incendie et d'explosion.

À l'intérieur des ateliers, les allées de circulation sont aménagées et maintenues constamment dégagées pour faciliter la circulation et l'évacuation du personnel ainsi que l'intervention des secours en cas de sinistre.

VII.3.1.1 Comportement au feu des locaux

Sous réserve des dispositions spécifiques précisées au titre VIII les installations présentent les caractéristiques suivantes :

VII.3.1.1.1 Réaction au feu

Les locaux abritant l'installation présentent les caractéristiques de réaction au feu minimales suivantes : matériaux de classe A1 selon NF EN13501-1 (incombustible).

VII.3.1.1.2 Résistance au feu

Les locaux à risque incendie présentent les caractéristiques de résistance au feu minimales suivantes :

- murs extérieurs et murs séparatifs REI 90 (coupe-feu 1 heure 30 minutes) ;
- planchers et sols REI 90 ;
- portes et fermetures résistantes au feu (y compris celles comportant des vitrages et des quincailleries) et leurs dispositifs de fermeture EI 90.

R : capacité portante

E : étanchéité au feu

I : isolation thermique.

Les classifications sont exprimées en minutes (90 : 1 heure et 30 minutes).

Les percements ou ouvertures effectués dans les murs ou parois séparatifs, par exemple pour le passage de gaines ou de galeries techniques sont rebouchés afin d'assurer un degré coupe-feu équivalent à celui exigé pour ces murs ou parois séparatifs.

Les portes communicantes entre les murs coupe-feu sont munies d'un dispositif de fermeture automatique qui doit pouvoir être commandé de part et d'autre du mur de séparation des cellules. La fermeture automatique des portes coupe-feu ne doit pas être gênée par des obstacles.

Les conduits de ventilation sont munis de clapets coupe-feu à la paroi de séparation, restituant le degré coupe-feu de la paroi traversée.

VII.3.1.1.3. Toitures et couvertures de toiture

Les toitures et couvertures de toiture répondent à la classe BROOF (I3), pour un temps de passage du feu au travers de la toiture supérieure à trente minutes (classe T 30) et pour une durée de la propagation du feu à la surface de la toiture supérieure à trente minutes (indice 1):

ARTICLE VII.3.2.

INTERVENTION DES SERVICES DE SECOURS

VII.3.2.1 ACCESSIBILITÉ

L'installation dispose en permanence d'un accès au moins pour permettre à tout moment l'intervention des services d'incendie et de secours.

Au sens du présent arrêté, on entend par « accès à l'installation » une ouverture reliant la voie de desserte ou publique et l'intérieur du site suffisamment dimensionnée pour permettre l'entrée des engins de secours et leur mise en œuvre.

Les véhicules dont la présence est liée à l'exploitation de l'installation stationnent sans occasionner de gêne pour l'accessibilité des engins des services de secours depuis les voies de circulation externes à l'installation, même en dehors des heures d'exploitation et d'ouverture de l'installation.

VII.3.2.2 Accessibilité des engins à proximité de l'installation

Une voie « engins » au moins est maintenue dégagée pour la circulation sur le périmètre de l'installation et est positionnée de façon à ne pouvoir être obstruée par l'effondrement de tout ou partie de cette installation.

Cette voie « engins » respecte les caractéristiques suivantes :

- la largeur utile est au minimum de 3 mètres, la hauteur libre au minimum de 3,5 mètres et la pente inférieure à 15%,
- dans les virages de rayon intérieur inférieur à 50 mètres, un rayon intérieur R minimal de 13 mètres est maintenu et une sur-largeur de $S = 15/R$ mètres est ajoutée,
- la voie résiste à la force portante calculée pour un véhicule de 160 kN avec un maximum de 90kN par essieu, ceux-ci étant distants de 3,6 mètres au maximum, chaque point du périmètre de l'installation est à une distance maximale de 60 mètres de cette voie,
- aucun obstacle n'est disposé entre les accès à l'installation et la voie engin.

En cas d'impossibilité de mise en place d'une voie engin permettant la circulation sur l'intégralité du périmètre de l'installation et si tout ou partie de la voie est en impasse, les 40 derniers mètres de la partie de la voie en impasse sont d'une largeur utile minimale de 7 mètres et une aire de retournement de 20 mètres de diamètre est prévue à son extrémité.

VII.3.2.3 Déplacement des engins de secours à l'intérieur du site

Pour permettre le croisement des engins de secours, tout tronçon de voie « engins » de plus de 100 mètres linéaires dispose d'au moins deux aires dites de croisement, judicieusement positionnées, dont les caractéristiques sont :

- largeur utile minimale de 3 mètres en plus de la voie engin,
- longueur minimale de 10 mètres,
- présentant a minima les mêmes qualités de pente, de force portante et de hauteur libre que la voie « engins ».

VII.3.2.4 Établissement du dispositif hydraulique depuis les engins

À partir de chaque voie « engins », est prévu un accès à toutes les issues du bâtiment ou au moins à deux côtés opposés de l'installation par un chemin stabilisé de 1,40 mètres de large au minimum.

ARTICLE VII.3.3.

DÉSENFUMAGE

Les locaux à risque incendie sont équipés en partie haute de dispositifs d'évacuation naturelle de fumées et de chaleur (DENFC), conformes aux normes en vigueur, permettant l'évacuation à l'air libre des fumées, gaz de combustion, chaleur et produits imbrûlés dégagés en cas d'incendie.

Ces dispositifs sont composés d'exutoires à commandes automatique et manuelle.

La surface utile d'ouverture de l'ensemble des exutoires est déterminée selon la nature des risques et n'est pas inférieure à 2 % de la surface au sol du local.

En exploitation normale, le réarmement (fermeture) est possible depuis le sol du bâtiment.

Les commandes d'ouverture manuelle sont placées à proximité des accès.

L'action d'une commande de mise en sécurité ne peut pas être inversée par une autre commande.

Des amenées d'air frais d'une superficie au moins égale à la surface des plus grands exutoires sont réalisées soit par des ouvrants en façade soit par des bouches raccordées à des conduits, soit par les portes des locaux à désenfumer donnant sur l'extérieur.

ARTICLE VII.3.4.

DISPOSITIF DE PRÉVENTION DES ACCIDENTS

VII.3.4.1 Matériels utilisables en atmosphères explosibles

Dans les zones où des atmosphères explosives peuvent se présenter, les appareils doivent être réduits au strict minimum.

Les appareils et systèmes de protection destinés à être utilisés dans les emplacements où des atmosphères explosives, peuvent se présenter doivent être sélectionnés conformément aux catégories prévues par la directive 2014/34/UE, sauf dispositions contraires prévues dans l'étude de dangers, sur la base d'une évaluation des risques correspondante.

Les masses métalliques contenant et/ou véhiculant des produits inflammables et explosibles susceptibles d'engendrer des charges électrostatiques sont mises à la terre et reliées par des liaisons équipotentielles.

Le plan des zones à risques d'explosion est porté à la connaissance de l'organisme chargé de la vérification des installations électriques.

VII.3.4.2 Installations électriques

Les installations électriques doivent être conçues, réalisées et entretenues conformément aux normes en vigueur. La mise à la terre est effectuée suivant les règles de l'art.

Le matériel électrique est entretenu en bon état et reste en permanence conforme en tout point à ses spécifications techniques d'origine. Les conducteurs sont mis en place de manière à éviter tout court-circuit.

Une vérification de l'ensemble de l'installation électrique est effectuée au minimum une fois par an par un organisme compétent qui mentionnera très explicitement les déficiences relevées dans son rapport. L'exploitant conservera une trace écrite des éventuelles mesures correctives prises.

VII.3.4.3 Ventilation des locaux

Sans préjudice des dispositions du code du travail, les locaux sont convenablement ventilés pour prévenir la formation d'atmosphère explosive ou toxique. Le débouché à l'atmosphère de la ventilation est placé aussi loin que possible des immeubles habités ou occupés par des tiers et des bouches d'aspiration d'air extérieur, et à une hauteur suffisante compte tenu de la hauteur des bâtiments environnants afin de favoriser la dispersion des gaz rejetés et au minimum à 1 mètre au-dessus du faîtage.

La forme du conduit d'évacuation, notamment dans la partie la plus proche du débouché à l'atmosphère, est conçue de manière à favoriser au maximum l'ascension et la dispersion des polluants dans l'atmosphère (par exemple l'utilisation de chapeaux est interdite).

VII.3.4.4 Systèmes de détection et extinction automatiques

Chaque local technique, armoire technique ou partie de l'installation recensée selon les dispositions de l'article VII.2.1 en raison des conséquences d'un sinistre susceptible de se produire dispose d'un dispositif de détection de substance particulière/fumée. L'exploitant dresse la liste de ces détecteurs avec leur fonctionnalité et détermine les opérations d'entretien destinées à maintenir leur efficacité dans le temps.

L'exploitant est en mesure de démontrer la pertinence du dimensionnement retenu pour les dispositifs de détection et le cas échéant d'extinction. Il organise à fréquence semestrielle au minimum des vérifications de maintenance et des tests dont les comptes-rendus sont tenus à disposition de l'inspection des installations classées.

ARTICLE VII.3.5. PROTECTION CONTRE LA FOUDRE

Une analyse du risque foudre (ARF) visant à protéger les intérêts mentionnés aux articles L.211-1 et L.511-1 du code de l'environnement est réalisée par un organisme compétent. Elle identifie les équipements et installations dont une protection doit être assurée.

L'analyse est basée sur une évaluation des risques réalisée conformément à la norme NF EN 62305-2, version de novembre 2006, ou à un guide technique reconnu par le ministre chargé des installations classées.

Elle définit les niveaux de protection nécessaires aux installations.

Cette analyse est systématiquement mise à jour à l'occasion de modifications substantielles au sens de l'article R.181-46 du code de l'environnement et à chaque révision de l'étude de dangers ou pour toute modification des installations qui peut avoir des répercussions sur les données d'entrées de l'ARF.

Au regard des résultats de l'analyse du risque foudre, une étude technique est réalisée, par un organisme compétent, définissant précisément les mesures de prévention et les dispositifs de protection, le lieu de leur implantation ainsi que les modalités de leur vérification et de leur maintenance.

Une notice de vérification et de maintenance est rédigée lors de l'étude technique puis complétée, si besoin, après la réalisation des dispositifs de protection.

Un carnet de bord est tenu par l'exploitant. Les chapitres qui y figurent sont rédigés lors de l'étude technique.

Les systèmes de protection contre la foudre prévus dans l'étude technique sont conformes aux normes françaises ou à toute norme équivalente en vigueur dans un État membre de l'Union européenne.

L'installation des dispositifs de protection et la mise en place des mesures de prévention ont été réalisées, par un organisme compétent, à l'issue de l'étude technique.

Les dispositifs de protection et les mesures de prévention répondent aux exigences de l'étude technique.

L'installation des protections fait l'objet d'une vérification complète par un organisme compétent, distinct de l'installateur, au plus tard six mois après leur installation, et au plus tard douze mois après la mise en service des installations de traitement de surfaces.

Une vérification visuelle est réalisée annuellement par un organisme compétent.

L'état des dispositifs de protection contre la foudre des installations fait l'objet d'une vérification complète tous les deux ans par un organisme compétent.

Toutes ces vérifications sont décrites dans une notice de vérification et de maintenance et sont réalisées conformément à la norme NF EN 62305-3, version de décembre 2006.

Les agressions de la foudre sur le site sont enregistrées. En cas de coup de foudre enregistré, une vérification visuelle des dispositifs de protection concernés est réalisée, dans un délai maximum d'un mois, par un organisme compétent.

Si l'une de ces vérifications fait apparaître la nécessité d'une remise en état, celle-ci est réalisée dans un délai maximum d'un mois.

L'exploitant tient en permanence à disposition de l'inspection des installations classées l'analyse du risque foudre, l'étude technique, la notice de vérification et de maintenance, le carnet de bord et les rapports de vérifications. Ces documents sont mis à jour conformément aux dispositions de l'arrêté ministériel en vigueur.

Les paratonnerres à source radioactive ne sont pas admis dans l'installation.

ARTICLE VII.3.6. DISPOSITIFS DE RÉTENTION DES POLLUTIONS ACCIDENTELLES

VII.3.6.1 Organisation de l'établissement

Une consigne écrite doit préciser les vérifications à effectuer, en particulier pour s'assurer périodiquement de l'étanchéité des dispositifs de rétention, préalablement à toute remise en service après arrêt d'exploitation, et plus généralement aussi souvent que le justifieront les conditions d'exploitation.

VII.3.6.2 Rétentions et confinement

I. Tout stockage d'un liquide susceptible de créer une pollution des eaux ou des sols est associé à une capacité de rétention dont le volume est au moins égal à la plus grande des deux valeurs suivantes :

- 100 % de la capacité du plus grand réservoir,
- 50 % de la capacité totale des réservoirs associés.

Cette disposition n'est pas applicable aux bassins de traitement des eaux résiduaires.

Pour les stockages de récipients de capacité unitaire inférieure ou égale à 250 litres, la capacité de rétention est au moins égale à :

- dans le cas de liquides inflammables, 50 % de la capacité totale des fûts,
- dans les autres cas, 20 % de la capacité totale des fûts,
- dans tous les cas 800 litres minimum ou égale à la capacité totale lorsque celle-là est inférieure à 800 l.

II. La capacité de rétention est étanche aux produits qu'elle pourrait contenir et résiste à l'action physique et chimique des fluides. Il en est de même pour son dispositif d'obturation qui est maintenu fermé.

L'étanchéité du (ou des) réservoir(s) associé(s) est conçue pour pouvoir être contrôlée à tout moment, sauf impossibilité technique justifiée par l'exploitant.

Le stockage des liquides inflammables, toxiques, corrosifs ou dangereux pour l'environnement, n'est autorisé sous le niveau du sol environnant que dans des réservoirs en fosse maçonnée ou assimilés.

Les produits récupérés en cas d'accident ne peuvent être rejetés que dans des conditions conformes au présent arrêté ou sont éliminés comme les déchets.

Les réservoirs ou récipients contenant des produits incompatibles ne sont pas associés à une même rétention.

Le stockage des liquides inflammables, ainsi que des autres produits toxiques ou dangereux pour l'environnement, n'est permis sous le niveau du sol que dans des réservoirs en fosse maçonnée, ou assimilés, et pour les liquides inflammables, dans les conditions énoncées ci-dessus.

III. Les rétentions des stockages à l'air libre sont vidées dès que possible des eaux pluviales s'y versant.

IV. Le sol des aires et des locaux de stockage ou de manipulation des matières dangereuses pour l'homme ou susceptibles de créer une pollution de l'eau ou du sol est étanche et équipé de façon à pouvoir recueillir les eaux de lavage et les matières répandues accidentellement.

V. Toutes mesures sont prises pour recueillir l'ensemble des eaux et écoulements susceptibles d'être pollués lors d'un sinistre, y compris les eaux utilisées lors d'un incendie, afin que celles-ci soient récupérées ou traitées afin de prévenir toute pollution des sols, des égouts, des cours d'eau ou du milieu naturel. Ce confinement peut être réalisé par des dispositifs internes ou externes à l'installation. Les dispositifs internes sont interdits lorsque des matières dangereuses sont stockées.

En cas de dispositif de confinement externe à l'installation, les matières canalisées sont collectées, de manière gravitaire ou grâce à des systèmes de relevage autonomes, puis convergent vers cette capacité spécifique. En cas de recours à des systèmes de relevage autonomes, l'exploitant est en mesure de justifier à tout instant d'un entretien et d'une maintenance rigoureux de ces dispositifs. Des tests réguliers sont par ailleurs menés sur ces équipements.

En cas de confinement interne, les orifices d'écoulement sont en position fermée par défaut. En cas de confinement externe, les orifices d'écoulement issus de ces dispositifs sont munis d'un dispositif automatique d'obturation pour assurer ce confinement lorsque des eaux susceptibles d'être polluées y sont portées. Tout moyen est mis en place pour éviter la propagation de l'incendie par ces écoulements.

Les réseaux d'assainissement susceptibles de recueillir l'ensemble des eaux polluées lors d'un accident ou d'un incendie (y compris les eaux d'extinction et de refroidissement) sont dirigées vers le bassin de collecte des eaux de voiries (étanche aux produits collectés et d'une capacité minimum de 846 m³ dont 720 m³ dédié aux eaux d'extinction incendie) avant rejet vers le milieu naturel. Le volume nécessaire à ce confinement est déterminé de la façon suivante. L'exploitant calcule la somme :

- du volume d'eau d'extinction nécessaire à la lutte contre l'incendie d'une part,
- du volume de produit libéré par cet incendie d'autre part ;
- du volume d'eau lié aux intempéries à raison de 10 litres par mètre carré de surface de drainage vers l'ouvrage de confinement lorsque le confinement est externe.

La vidange suit les principes imposés par l'article traitant des eaux pluviales susceptibles d'être polluées.

Le premier flot des eaux pluviales susceptibles d'être polluées par lessivage des toitures, sols, aires de stockage, ... est collecté dans un bassin de confinement d'une capacité minimum de 846 m³, équipé d'un déversoir d'orage placé en tête.

Les bassins peuvent être confondus auquel cas leur capacité tient compte à la fois du volume des eaux de pluie et d'arrosage d'un incendie majeur sur le site.

Ils sont maintenus en temps normal au niveau permettant une pleine capacité d'utilisation. Les organes de commande nécessaires à leur mise en service doivent pouvoir être actionnés en toute circonstance.

L'exploitant prend toute disposition pour entretenir et surveiller à intervalles réguliers les mesures et moyens mis en œuvre afin de prévenir les émissions dans le sol et dans les eaux souterraines et tient à la disposition de l'inspection des installations classées les éléments justificatifs (procédures, compte-rendu des opérations de maintenance, d'entretien des cuvettes de rétention, tuyauteries, conduits d'évacuations divers...).

VII.3.6.3 Réservoirs

L'étanchéité du (ou des) réservoir(s) associé(s) à la rétention doit pouvoir être contrôlée à tout moment.

Les matériaux utilisés doivent être adaptés aux produits utilisés de manière, en particulier, à éviter toute réaction parasite dangereuse. Les réservoirs non mobiles sont, de manière directe ou indirecte, ancrés au sol de façon à résister au moins à la poussée d'Archimède.

Les canalisations doivent être installées à l'abri des chocs et donner toute garantie de résistance aux actions mécaniques, physiques, chimiques ou électrolytiques. Il est en particulier interdit d'intercaler des tuyauteries flexibles entre le réservoir et les robinets ou clapets d'arrêt, isolant ce réservoir des appareils d'utilisation.

VII.3.6.4 Règles de gestion des stockages en rétention :

Les réservoirs ou récipients contenant des produits incompatibles ne sont pas associés à une même rétention.

Le stockage des liquides inflammables, ainsi que des autres produits, toxiques, corrosifs ou dangereux pour l'environnement, n'est autorisé sous le niveau du sol que dans des réservoirs installés en fosse maçonnée ou assimilés, et pour les liquides inflammables dans le respect des dispositions du présent arrêté.

L'exploitant veille à ce que les volumes potentiels de rétention restent disponibles en permanence. À cet effet, l'évacuation des eaux pluviales respecte les dispositions du présent arrêté.

VII.3.6.5 Stockage sur les lieux d'emploi

Les matières premières, produits intermédiaires et produits finis considérés comme des substances ou des mélanges dangereux sont limités en quantité stockée et utilisée dans les ateliers au minimum technique permettant leur fonctionnement normal.

VII.3.6.6 Transports - chargements - déchargements

Les aires de chargement et de déchargement de véhicules citernes sont étanches et reliées à des rétentions dimensionnées selon les règles de l'art. Des zones adéquates sont aménagées pour le stationnement en sécurité des véhicules de transport de matières dangereuses, en attente de chargement ou de déchargement.

Le transport des produits à l'intérieur de l'établissement est effectué avec les précautions nécessaires pour éviter le renversement accidentel des emballages (arrimage des fûts...).

En particulier, les transferts de produits dangereux à l'aide de réservoirs mobiles s'effectuent suivant des parcours bien déterminés et font l'objet de consignes particulières.

Le stockage et la manipulation de produits dangereux ou polluants, solides ou liquides (ou liquéfiés) sont effectués sur des aires étanches et aménagées pour la récupération des fuites éventuelles.

Les réservoirs sont équipés de manière à pouvoir vérifier leur niveau de remplissage à tout moment et empêcher ainsi leur débordement en cours de remplissage. Ce dispositif de surveillance est pourvu d'une alarme de niveau haut.

Les dispositions nécessaires doivent être prises pour garantir que les produits utilisés sont conformes aux spécifications techniques que requiert leur mise en œuvre, quand celles-ci conditionnent la sécurité.

VII.3.6.7 Élimination des substances ou mélanges dangereux

L'élimination des substances ou mélanges dangereux récupérées en cas d'accident suit prioritairement la filière déchets la plus appropriée. En tout état de cause, leur éventuelle évacuation vers le milieu naturel s'exécute dans des conditions conformes au présent arrêté.

ARTICLE VII.3.7. DISPOSITIONS D'EXPLOITATION

VII.3.7.1 Surveillance de l'installation

L'exploitant désigne une ou plusieurs personnes référentes ayant une connaissance de la conduite de l'installation, des dangers et inconvénients que son exploitation induit, des produits utilisés ou stockés dans l'installation et des dispositions à mettre en œuvre en cas d'incident.

Les personnes étrangères à l'établissement n'ont pas l'accès libre aux installations.

VII.3.7.2 Travaux

Tous les travaux d'extension, modification ou maintenance dans les installations ou à proximité des zones à risque inflammable, explosible et toxique sont réalisés sur la base d'un dossier préétabli définissant notamment leur nature, les risques présentés, les conditions de leur intégration au sein des installations ou unités en exploitation et les dispositions de conduite et de surveillance à adopter.

Les travaux conduisant à une augmentation des risques (emploi d'une flamme ou d'une source chaude par exemple) ne peuvent être effectués qu'après délivrance d'un « permis d'intervention » et éventuellement d'un « permis de feu » et en respectent une consigne particulière.

Le « permis d'intervention » et éventuellement le « permis de feu » et la consigne particulière doivent être établis et visés par l'exploitant ou une personne qu'il aura nommément désignée. Lorsque les travaux sont effectués par une entreprise extérieure, le « permis d'intervention » et éventuellement le « permis de feu » et la consigne particulière doivent être signés par l'exploitant et l'entreprise extérieure ou les personnes qu'ils auront nommément désignées.

VII.3.7.2.1 Contenu du permis d'intervention, de feu

Le permis rappelle notamment :

- les motivations ayant conduit à sa délivrance,
- la durée de validité,
- la nature des dangers,
- le type de matériel pouvant être utilisé,

- les mesures de prévention à prendre, notamment les vérifications d'atmosphère, les risques d'incendie et d'explosion, la mise en sécurité des installations,
- les moyens de protection à mettre en œuvre notamment les protections individuelles, les moyens de lutte (incendie, etc.) mis à la disposition du personnel effectuant les travaux.

Tous les travaux ou interventions sont précédés, immédiatement avant leur commencement, d'une visite sur les lieux destinée à vérifier le respect des conditions prédéfinies.

À l'issue des travaux et avant la reprise de l'activité, une réception est réalisée par l'exploitant ou son représentant et le représentant de l'éventuelle entreprise extérieure pour vérifier leur bonne exécution, et l'évacuation du matériel de chantier : la disposition des installations en configuration normale est vérifiée et attestée.

Certaines interventions prédéfinies, relevant de la maintenance simple et réalisée par le personnel de l'établissement peuvent faire l'objet d'une procédure simplifiée.

Les entreprises de sous-traitance ou de services extérieures à l'établissement n'interviennent pour tous travaux ou intervention qu'après avoir obtenu une habilitation de l'établissement.

L'habilitation d'une entreprise comprend des critères d'acceptation, des critères de révocation, et des contrôles réalisés par l'établissement.

En outre, dans le cas d'intervention sur des équipements importants pour la sécurité, l'exploitant s'assure :

- en préalable aux travaux, que ceux-ci, combinés aux mesures palliatives prévues, n'affectent pas la sécurité des installations,
- à l'issue des travaux, que la fonction de sécurité assurée par lesdits éléments est intégralement restaurée.

VII.3.7.3 Vérification périodique et maintenance des équipements

L'exploitant assure ou fait effectuer la vérification périodique et la maintenance des matériels de sécurité et de lutte contre l'incendie mis en place (exutoires, systèmes de détection et d'extinction, portes coupe-feu, colonne sèche par exemple) ainsi que des éventuelles installations électriques et de chauffage, conformément aux référentiels en vigueur.

Les vérifications périodiques de ces matériels sont enregistrées sur un registre sur lequel sont également mentionnées les suites données à ces vérifications.

VII.3.7.4 Consignes d'exploitation

Sans préjudice des dispositions du code du travail, des consignes sont établies, tenues à jour et affichées dans les lieux fréquentés par le personnel.

Ces consignes indiquent notamment :

- les contrôles à effectuer, en marche normale et à la suite d'un arrêt pour travaux de modification ou d'entretien de façon à permettre en toutes circonstances le respect des dispositions du présent arrêté.
- l'interdiction d'apporter du feu sous une forme quelconque, notamment l'interdiction de fumer dans les zones présentant des risques d'incendie ou d'explosion ;
- l'interdiction de tout brûlage à l'air libre ;
- l'obligation du "permis d'intervention" pour les parties concernées de l'installation ;
- les conditions de conservation et de stockage des produits, notamment les précautions à prendre pour l'emploi et le stockage de produits incompatibles ;
- les procédures d'arrêt d'urgence et de mise en sécurité de l'installation (électricité, réseaux de fluides) ;

- les mesures à prendre en cas de fuite sur un récipient ou une tuyauterie contenant des substances dangereuses ;
- les modalités de mise en œuvre des dispositifs d'isolement du réseau de collecte, prévues à l'article VII.3.6.2 ;
- les moyens d'extinction à utiliser en cas d'incendie ;
- la procédure d'alerte avec les numéros de téléphone du responsable d'intervention de l'établissement, des services d'incendie et de secours, des proches riverains, du gestionnaire de l'autoroute voisine, etc. ;
- l'obligation d'informer l'inspection des installations classées en cas d'accident.

VII.3.7.5 Interdiction de feux

Il est interdit d'apporter du feu ou une source d'ignition sous une forme quelconque dans les zones de dangers présentant des risques d'incendie ou d'explosion, sauf pour les interventions ayant fait l'objet d'un permis d'intervention spécifique.

VII.3.7.6 Formation du personnel

Outre l'aptitude au poste occupé, les différents opérateurs et intervenants sur le site, y compris le personnel intérimaire, reçoivent une formation sur les risques inhérents des installations, la conduite à tenir en cas d'incident ou accident et, sur la mise en œuvre des moyens d'intervention.

Des mesures sont prises pour vérifier le niveau de connaissance et assurer son maintien.

ARTICLE VII.3.8. SECOURS

MOYENS D'INTERVENTION EN CAS D'ACCIDENT ET ORGANISATION DES

VII.3.8.1 Définition générale des moyens

L'établissement est doté de moyens adaptés aux risques à défendre et répartis en fonction de la localisation de ceux-ci conformément à l'étude de dangers.

VII.3.8.2 Entretien des moyens d'intervention

Les équipements sont maintenus en bon état, repérés et facilement accessibles.

L'exploitant doit pouvoir justifier, auprès de l'inspection des installations classées, de l'exécution de ces dispositions. Les matériels de sécurité et de lutte contre l'incendie sont vérifiés périodiquement selon les référentiels en vigueur. L'exploitant doit fixer les conditions de maintenance, de vérifications périodiques et les conditions d'essais périodiques de ces matériels.

Les dates, les modalités de ces contrôles et les observations constatées doivent être inscrites sur un registre tenu à la disposition des services de la protection civile, d'incendie et de secours et de l'inspection des installations classées.

Sans préjudice d'autres réglementations, l'exploitant fait notamment vérifier périodiquement par un organisme extérieur les matériels de sécurité et de lutte contre l'incendie suivants selon la fréquence définie ci-dessous :

Type de matériel	Fréquence minimale de contrôle
Extincteurs	Annuelle
Robinetts d'incendie armés (RIA)	Annuelle
Installation de détection incendie	Semestrielle
Installations de désenfumage	Annuelle
Portes coupe-feu	Annuelle

VII.3.8.3 Ressources en eau et mousse

L'exploitant doit disposer de ses propres moyens de lutte contre l'incendie adaptés aux risques à défendre, et au minimum les moyens définis ci-après :

- une réserve d'eau constituée au minimum de 720 m³ et avec réalimentation par le réseau d'eau potable de la zone industrielle de Montredon garantie pour une période de 2 heures en toute circonstance,
- un réseau fixe d'eau incendie protégé contre le gel et alimenté par la réserve d'eau de 720 m³. Ce réseau comprend au moins :
 - une pomperie incendie capable de fournir aux lances et autres équipements un débit total simultané de 360 m³/h avec une pression en sortie de 1 bar minimum ;
 - 6 prises d'eau munies de raccords normalisés et adaptés aux moyens d'intervention des services d'incendie et de secours. Le bon fonctionnement de ces prises d'eau est périodiquement contrôlé.
- des extincteurs en nombre et en qualité adaptés aux risques, doivent être judicieusement répartis dans l'établissement et notamment à proximité des dépôts de matières combustibles et des postes de chargement et de déchargement des produits et déchets ;
- des robinets d'incendie armés ;
- d'un système de détection automatique d'incendie ;
- des réserves de sable meuble et sec convenablement réparties, en quantité adaptée au risque, sans être inférieure à 100 litres et des pelles.

Les canalisations constituant le réseau d'incendie sont calculées pour obtenir les débits et pressions nécessaires en n'importe quel emplacement.

L'établissement dispose en toute circonstance, y compris en cas d'indisponibilité d'un des groupes de pompage, de ressources en eaux suffisantes pour assurer l'alimentation du réseau d'eau d'incendie. Il utilise en outre deux sources d'énergie distinctes, secourues en cas d'alimentation électrique. Les groupes de pompage sont spécifiques au réseau incendie.

VII.3.8.4 Consignes de sécurité

Sans préjudice des dispositions du code du travail, les modalités d'application des dispositions du présent arrêté sont établies, intégrées dans des procédures générales spécifiques et/ou dans les procédures et instructions de travail, tenues à jour et affichées dans les lieux fréquentés par le personnel.

Ces consignes indiquent notamment :

- l'interdiction d'apporter du feu sous une forme quelconque dans les parties de l'installation qui, en raison des caractéristiques qualitatives et quantitatives des matières mises en œuvre, stockées, utilisées ou produites, sont susceptibles d'être à l'origine d'un sinistre pouvant avoir des conséquences directes ou indirectes sur l'environnement, la sécurité publique ou le maintien en sécurité de l'installation,
- les procédures d'arrêt d'urgence et de mise en sécurité de l'installation (électricité, réseaux de fluides),
- les mesures à prendre en cas de fuite sur un récipient ou une canalisation contenant des substances dangereuses et notamment les conditions d'évacuation des déchets et eaux souillées en cas d'épandage accidentel,
- les moyens d'extinction à utiliser en cas d'incendie,
- la procédure d'alerte avec les numéros de téléphone du responsable d'intervention de l'établissement, des services d'incendie et de secours, etc.,
- la procédure permettant, en cas de lutte contre un incendie, d'isoler le site afin de prévenir tout transfert de pollution vers le milieu récepteur.

VII.3.8.5 Consignes générales d'intervention

Des consignes écrites sont établies pour la mise en œuvre des moyens d'intervention, d'évacuation du personnel et d'appel des secours extérieurs auxquels l'exploitant en aura communiqué un exemplaire. L'exploitant établit également une consigne d'information des riverains qui pourraient être concernés par une mise à l'abri en cas de sinistre dans l'établissement, ainsi que, le cas échéant, le gestionnaire de l'autoroute voisine. Le personnel est entraîné régulièrement à l'application de ces consignes.

L'établissement dispose d'une équipe d'intervention spécialement formée à la lutte contre les risques identifiés sur le site et au maniement des moyens d'intervention.

Les agents non affectés exclusivement aux tâches d'intervention, devront pouvoir quitter leur poste de travail à tout moment en cas d'appel.

ARTICLE VII.3.9.

PRÉVENTION DES ACCIDENTS LIÉS AU VIEILLISSEMENT

VII.3.9.1 Démarche générale et objectifs

Les installations font l'objet d'un suivi spécifique afin de prévenir les risques d'accidents liés à la vétusté et au vieillissement de celles-ci et de s'assurer de leur niveau de sécurité.

Une démarche globale est définie par l'arrêté ministériel du 4 octobre 2010 modifié relatif à la prévention des risques accidentels au sein des installations classées pour la protection de l'environnement soumises à autorisation, pour les installations suivantes :

- réservoirs aériens cylindriques verticaux ;
- tuyauteries et récipients ;
- ouvrages de génie civil.

Les prescriptions du présent chapitre sont également applicables aux équipements de sécurité.

VII.3.9.2 Réalisation d'un état initial

L'exploitant réalise un état initial de l'installation à partir du dossier d'origine ou reconstitué de celle-ci, de ses caractéristiques de construction (matériau, code ou norme de construction, revêtement éventuel) et de l'historique des interventions réalisées dessus (contrôle initial, inspections, contrôles non destructifs, maintenances et réparations éventuelles), lorsque ces informations existent.

VII.3.9.3 Élaboration et mise en œuvre d'un programme d'inspection

À l'issue de la réalisation de l'état initial défini à l'article VII.3.9.2, l'exploitant élabore et met en œuvre un programme d'inspection de l'installation.

VII.3.9.4 Conformité aux guides professionnels

L'état initial, les programmes d'inspection ou de surveillance ainsi que les plans d'inspection ou de surveillance peuvent être établis selon les recommandations du « Guide professionnel pour la définition du périmètre de l'arrêté ministériel du 04/10/2010 » élaboré par l'Union des Industries Chimiques et l'Union Française des Industries Pétrolières, et reconnu par le ministre chargé de l'environnement.

Lorsque l'état initial, le programme d'inspection et le plan d'inspection n'ont pas été établis selon les recommandations du guide professionnel mentionné ci-dessus, l'exploitant procède aux mesures palliatives suivantes :

- réservoirs aériens cylindriques verticaux : réalisation d'un contrôle interne du bac tous les 15 ans ;
- tuyauteries et récipients : définition d'une stratégie de surveillance propre soumise à tierce expertise ;
- ouvrages de génie civil : définition d'une stratégie de surveillance propre soumise à tierce expertise.

VII.3.9.5 Dossier de suivi des équipements

Pour chaque équipement ou ouvrage défini ci-dessus et pour lequel un plan d'inspection et de surveillance est mis en place, l'exploitant élabore un dossier contenant :

- l'état initial de l'équipement ;

- la présentation de la stratégie mise en place pour le contrôle de l'état de l'équipement (modalités, fréquence, méthodes, etc.) et pour la détermination des suites à donner à ces contrôles (méthodologie d'analyse des résultats, critères de déclenchement d'actions correctives de réparation ou de remplacement, etc.). Ces éléments de la stratégie sont justifiés, en fonction des modes de dégradation envisageables, le cas échéant par simple référence aux parties du guide professionnel reconnu par le ministre chargé de l'environnement sur la base desquelles ils ont été établis ;
- les résultats des contrôles et les suites données à ces contrôles ;
- les interventions éventuellement menées.

Ce dossier est tenu à la disposition de l'inspection des installations classées et est aisément consultable lors d'un contrôle de l'inspection des installations classées.

VII.3.9.6 Exclusion de certains équipements

Sont exclus du champ d'application du présent chapitre :

- les réservoirs faisant l'objet d'inspections hors exploitation détaillées en application du point 29-4 de l'article 29 de l'arrêté ministériel du 3 octobre 2010 modifié relatif au stockage en réservoirs aériens manufacturés exploités au sein d'une installation classée soumise à autorisation au titre de l'une ou plusieurs des rubriques n°s 1436, 4330, 4331, 4722, 4734, 4742, 4743, 4744, 4746, 4747 ou 4748, ou pour le pétrole brut au titre de l'une ou plusieurs des rubriques n°s 4510 ou 4511 de la législation des installations classées pour la protection de l'environnement ;
- les réservoirs pour lesquels une défaillance liée au vieillissement n'est pas susceptible de générer un risque environnemental important lorsque l'estimation de l'importance de ce risque environnemental est réalisée selon une méthodologie issue du guide professionnel mentionné à l'article VII.3.9.4 ;
- les canalisations visées par le chapitre V du titre V du livre V du code de l'environnement ;
- les tuyauteries et capacités visées par l'arrêté ministériel du 15 mars 2000 relatif à l'exploitation des équipements sous pression.

TITRE VIII. CONDITIONS PARTICULIÈRES APPLICABLES À CERTAINES INSTALLATIONS DE L'ÉTABLISSEMENT

CHAPITRE VIII.1. TRAITEMENT DE SURFACES (RUBRIQUE 2565)

L'activité de protection de surface, qui comprend le traitement de surfaces, le ressuage et les activités de peinture, est considérée comme un seul flux d'un point de vue industriel. Les mêmes supports d'accrochage sont utilisés pour le traitement de surfaces, le ressuage et la peinture.

ARTICLE VIII.1.1. RÉACTION ET RÉSISTANCE AU FEU

Les parties de l'installation de traitement de surfaces qui, en raison des caractéristiques des équipements, des procédés ou des matières mises en œuvre, stockées, utilisées ou produites, sont susceptibles d'être à l'origine d'un incendie pouvant avoir des conséquences directes ou indirectes sur l'environnement, la sécurité publique ou le maintien en sécurité de l'installation doivent être constituées de matériaux permettant de réduire les risques de propagation d'un incendie au strict minimum, et présentent les caractéristiques de faible réaction et de résistance au feu minimales suivantes :

- matériaux de classe A1 ou A2 s1 d1 selon NF EN 13 501-1 ;
- les 2 murs extérieurs A1 ;
- les 2 murs intérieurs (isolant l'atelier de traitement de surfaces 2565 – 2940 du reste du bâtiment) REI 120. Ces murs doivent dépasser d'au moins 1 mètre la couverture au droit du franchissement. La toiture doit être recouverte d'une bande de protection incombustible de classe A1 sur une largeur minimale de 5 mètres, de part et d'autre des parois séparatives.
- Les retours coupe-feu associés à ces deux murs intérieurs sont faits suivant la conception présentée en annexe 5.
- planchers REI 120 (coupe-feu de degré 2 heures) (non applicable au démarrage)
- Les percements ou ouvertures effectués dans les murs, par exemple pour le passage de gaines ou de galeries techniques sont rebouchés afin d'assurer un degré coupe-feu équivalent à celui exigé pour ces murs.
- Les portes communicantes entre les murs coupe-feu sont munies d'un dispositif de fermeture automatique qui doit pouvoir être commandé de part et d'autre du mur de séparation des cellules. La fermeture automatique des portes coupe-feu ne doit pas être gênée par des obstacles.
- Les toitures et couvertures de toiture répondent à la classe BROOF (t3), pour un temps de passage du feu au travers de la toiture supérieure à trente minutes (classe T 30) et pour une durée de la propagation du feu à la surface de la toiture supérieure à trente minutes (indice 1).
- Les sols des aires et locaux de stockage doivent être incombustibles (classe A1).

ARTICLE VIII.1.2. CAPACITÉS DE RÉTENTION

Les sols des installations où sont stockés, transvasés ou utilisés des liquides contenant des acides, des bases, des sels à une concentration supérieure à 1 gramme par litre ou contenant des substances très toxiques et toxiques définies par l'arrêté ministériel du 20 avril 1994 modifié relatif à la déclaration, la classification, l'emballage et l'étiquetage des substances sont munis d'un revêtement étanche et inattaquable. Il est aménagé de façon à diriger tout écoulement accidentel vers une capacité de rétention étanche.

Les capacités de rétention sont conçues de sorte qu'en situation accidentelle la présence du produit ne puisse en aucun cas altérer une cuve ou une canalisation. Elles sont aussi conçues pour recueillir

toute fuite éventuelle provenant de toute partie de l'équipement concerné et réalisées de sorte que les produits incompatibles ne puissent s'y mêler (cyanure et acide, hypochlorite et acides, bisulfite et acide, acide et base très concentrés...). Elles sont étanches aux produits qu'elles pourraient contenir et résistent à leur action physique et chimique. Il en est de même pour les dispositifs d'obturation éventuels qui doivent être maintenus fermés.

Les capacités de rétention de plus de 1 000 litres sont munies d'un déclencheur d'alarme en point bas, à l'exception de celles dédiées au déchargement. Les capacités de rétention ont vocation à être vides de tout liquide et ne sont pas munies de systèmes automatiques de relevage des eaux.

L'étanchéité du ou des réservoirs associés doit pouvoir être contrôlée à tout moment.

Les circuits de régulation thermique de bains sont construits conformément aux règles de l'art et ne comprennent pas de circuits de refroidissement ouverts. Les échangeurs de chaleur de bains sont en matériaux capables de résister à l'action chimique des bains. Les systèmes de chauffage des cuves sont équipés de dispositifs de sécurité qui permettent de détecter le manque de liquide et d'asservir l'arrêt du chauffage.

Les résistances éventuelles (bains actifs et stockages) sont protégées mécaniquement.

Les produits récupérés en cas d'accident ne peuvent être rejetés que dans des conditions conformes aux dispositions de l'arrêté préfectoral d'autorisation ou sont éliminés comme les déchets.

Les cuves à solutions chauffées sont pré-isolées (sauf pour celles qui nécessitent aussi d'être refroidies à certains moments du cycle).

ARTICLE VIII.1.3. CANALISATIONS

Les canalisations de transport de fluides dangereux et de collecte d'effluents pollués ou susceptibles de l'être sont étanches et résistent à l'action physique et chimique des produits qu'elles sont susceptibles de contenir. Elles sont accessibles et peuvent être inspectées. Elles sont convenablement entretenues et font l'objet d'examens périodiques appropriés permettant de s'assurer de leur bon état. Ces vérifications sont consignées dans un document prévu à cet effet et tenu à la disposition de l'inspection des installations classées.

Les différentes canalisations sont repérées conformément aux règles en vigueur.

Le repérage des bouches de dépotage des produits chimiques permet de les différencier afin d'éviter les mélanges de produits lors des livraisons.

ARTICLE VIII.1.4. ÉTAT DES STOCKS ET ÉTIQUETAGE

L'exploitant dispose des documents lui permettant de connaître la nature et les risques des substances et préparations dangereuses présentes dans l'établissement (substances, bains, bains usés, bains de rinçage...) ; les fiches de données de sécurité prévues dans le code du travail permettent de satisfaire à cette obligation.

Les cuves de traitement, fûts, réservoirs et autres emballages portent en caractères très lisibles le nom des substances et préparations et, s'il y a lieu, les symboles de danger conformément à la réglementation relative à l'étiquetage des substances et préparations chimiques dangereuses.

ARTICLE VIII.1.5. CONSIGNES

I. Le bon état de l'ensemble des installations (cuves de traitement et leurs annexes, stockages, rétentions, canalisations, ...) est vérifié périodiquement par l'exploitant, notamment avant et après toute suspension d'activité de l'installation supérieure à trois semaines et au moins une fois par an. Un préposé dûment formé contrôle les paramètres du fonctionnement des dispositifs de traitement des rejets.

Ces vérifications sont consignées dans un document prévu à cet effet et tenu à la disposition de l'inspection des installations classées. Le préposé s'assure notamment de la présence de réactifs nécessaires et du bon fonctionnement du système de régulation, de contrôle et d'alarme.

Des consignes de sécurité sont établies et disponibles en permanence dans l'installation. Elles spécifient notamment :

- la liste des vérifications à effectuer avant remise en marche de l'installation après une suspension prolongée d'activité ;
- les conditions dans lesquelles sont délivrées les substances et préparations toxiques et les précautions à prendre à leur réception, à leur expédition et à leur transport ;
- la nature et la fréquence des contrôles de la qualité des eaux détoxiquées dans l'installation ;
- les opérations nécessaires à l'entretien et à la maintenance, notamment les vérifications des systèmes automatiques de détection ;
- les modalités d'intervention en cas de situations anormales et accidentelles ;
- les modalités de mise en œuvre des dispositifs d'isolement du réseau de collecte prévues au chapitre III.3 du présent arrêté.

II. L'exploitant tient à jour un schéma de l'installation faisant apparaître les sources et la circulation des eaux et des liquides concentrés de toute origine. Ce schéma est tenu à la disposition de l'inspection des installations classées et des services d'incendie et de secours.

III. Seuls les personnels nommément désignés et spécialement formés ont accès aux dépôts de substances toxiques.

Ceux-ci ne délivrent que les quantités strictement nécessaires pour ajuster la composition des bains. Dans le cas où l'ajustement de la composition des bains est fait à partir de solutions disponibles en conteneur et ajoutées par des systèmes automatiques, la quantité strictement nécessaire est un conteneur.

ARTICLE VIII.1.6. PRÉVENTION DE LA POLLUTION DES EAUX

L'alimentation en eau du procédé est munie d'un dispositif susceptible d'arrêter promptement cette alimentation. Ce dispositif doit être proche de l'installation, clairement reconnaissable et aisément accessible.

ARTICLE VIII.1.7. CONSOMMATION D'EAU SPÉCIFIQUE

I. Les systèmes de rinçage doivent être conçus et exploités de manière à obtenir une consommation d'eau spécifique, rapportée au mètre carré de la surface traitée, dite « consommation spécifique », la plus faible possible.

Sont pris en compte dans le calcul de la consommation spécifique :

- les eaux de rinçage ;
- les vidanges de cuves de rinçage ;
- les éluats, rinçages et purges des systèmes de recyclage, de régénération et de traitement spécifique des effluents ;
- les vidanges des cuves de traitement ;
- les eaux de lavage des sols ;
- les effluents des stations de traitement des effluents atmosphériques.

Ne sont pas pris en compte dans le calcul de la consommation spécifique :

- les eaux de refroidissement ;
- les eaux pluviales ;

- les effluents issus de la préparation d'eaux d'alimentation de procédé.

On entend par surface traitée la surface immergée (pièces et montages) qui participe à l'entraînement du bain. La surface traitée est déterminée soit directement, soit indirectement en fonction des consommations électriques, des quantités de métaux utilisés, de l'épaisseur moyenne déposée ou par toute autre méthode adaptée au procédé utilisé. La consommation spécifique est exprimée pour l'installation, en tenant compte du nombre de fonctions de rinçage.

Il y a une fonction de rinçage chaque fois qu'une pièce quitte un bain de traitement et doit subir un rinçage (quel que soit le nombre de cuves ou d'étapes constituant ce rinçage).

II. La consommation spécifique d'eau ne doit pas excéder 8 litres par mètre carré de surface traitée et par fonction de rinçage.

Pour les opérations de décapage ou d'électrozingage de tôles ou de fils en continu, cette consommation spécifique n'excédera pas 2 litres par mètre carré de surface traitée et par fonction de rinçage.

L'exploitant calcule une fois par an la consommation spécifique de son installation, sur une période représentative de son activité. Il tient à disposition de l'inspection des installations classées le résultat et le mode de calcul de cette consommation spécifique ainsi que les éléments justificatifs de ce calcul.

ARTICLE VIII.1.8. PRÉVENTION DE LA POLLUTION ATMOSPHÉRIQUE

Les émissions atmosphériques (gaz, vapeurs, vésicules, particules) émises au-dessus des bains doivent être, si nécessaire, captées au mieux et épurées avant rejet à l'atmosphère afin de respecter les valeurs limites définies à l'article II.2.3 du présent arrêté.

Les systèmes de captation sont conçus et réalisés de manière à optimiser la captation des gaz ou vésicules émis par rapport au débit d'aspiration. Les systèmes séparatifs de captation et de traitement des produits incompatibles sont séparés afin d'empêcher leur mélange.

Les performances effectives des systèmes de captation, d'aspiration et de traitement éventuel sont contrôlées dans l'année suivant la mise en service de l'installation par un organisme extérieur reconnu compétent.

CHAPITRE VIII.2. PRODUCTION INDUSTRIELLE PAR TREMPÉ (RUBRIQUE 2561)

Les prescriptions de l'arrêté ministériel du 27 juillet 2015 relatif aux prescriptions générales applicables aux installations classées soumises à déclaration sous la rubrique n°2561 – production industrielle par trempé, recuit ou revenu des métaux et alliages sont applicables, sauf en ce qui concerne le point 2.4.1 de l'annexe I dont les dispositions sont remplacées par les prescriptions ci-après.

Le local abritant l'installation doit présenter les caractéristiques de réaction et de résistance au feu minimales suivantes :

- murs du local coupe-feu de degré 2 heures sur 3 cotés, à l'exception du mur extérieur en bardage isolant (A1) ;
- couverture (toiture) incombustible, classe Broof (t3) ;
- portes donnant vers l'extérieur pare-flamme 1/2 heure ;
- portes intérieures coupe-feu de degré une demi-heure et munies d'un ferme-porte.

ARTICLE VIII.2.1.

INFRAROUGE

CONTRÔLE DES INSTALLATIONS ÉLECTRIQUES PAR THERMOGRAPHIE

L'exploitant réalise un contrôle périodique des installations électriques de l'ensemble des fours de l'installation de production industrielle par trempé, recuit ou revenu des métaux et alliages classés sous la rubrique n° 2561 et de l'ensemble des installations de traitement de surfaces des pièces (bains de traitement de surfaces et installations de vibro-abrasion), classées sous la rubrique n° 2565. Le contrôle est réalisé au moins tous les ans, par thermographie infrarouge.

CHAPITRE VIII.3.

APPLICATION DE PEINTURE (RUBRIQUE 2940)

L'activité de protection de surface, qui comprend le traitement de surfaces, le ressuage et les activités de peinture, est considérée comme un seul flux d'un point de vue industriel et sont donc dans la même zone. Les mêmes supports d'accrochage sont utilisés pour le traitement de surface, le ressuage et la peinture.

Les caractéristiques au feu sont définies au chapitre VIII.1.

Les cheminées sont conformes aux dispositions constructives sauf celles du petit assemblage (voir les caractéristiques à l'article II.2.2. du présent arrêté, cheminées « ASSY »).

CHAPITRE VIII.4.

ÉQUIPEMENTS DE PRODUCTION D'ÉLECTRICITÉ UTILISANT L'ÉNERGIE PHOTOVOLTAÏQUE

Les installations de panneaux photovoltaïques, installées en ombrières au-dessus des parkings des véhicules, au sud du site, sont conçues, aménagées et exploitées conformément aux dispositions précisées à la section V de l'arrêté ministériel du 4 octobre 2010 modifié relatif à la prévention des risques accidentels au sein des installations classées pour la protection de l'environnement soumises à autorisation.

Dès la mise en place d'une installation de panneaux photovoltaïques, l'exploitant transmet, au référent prévention du SDIS31, un dossier d'autorisation de travaux afin que celui-ci prenne en compte ce risque pour cet établissement. Le dossier doit comporter l'ensemble des plans et autres caractéristiques techniques nécessaires et utiles à transmettre au SDIS pour une éventuelle intervention.

TITRE IX. - DÉROGATION AUX MESURES DE PROTECTION DE LA FAUNE & FLORE SAUVAGES

L'arrêté préfectoral n°31-2018-05 du 18 mars 2018 relatif à une autorisation de destruction, capture, déplacement d'individus ainsi que de destruction, altération, dégradation d'aires de repos et/ou de reproduction d'espèces protégées dans le cadre de la construction d'un bâtiment industriel est applicable.

Annexe 2

- A1 et A2 : extraction générale du bâtiment
- A3 : chaufferie
- ASSY : micro assemblage
- TOL 1 : détourage
- TOL 2 : four traitement thermique
- TOL 3 : four traitement thermique



Localisation des cheminées Tôlerie / Chaufferie / Machining

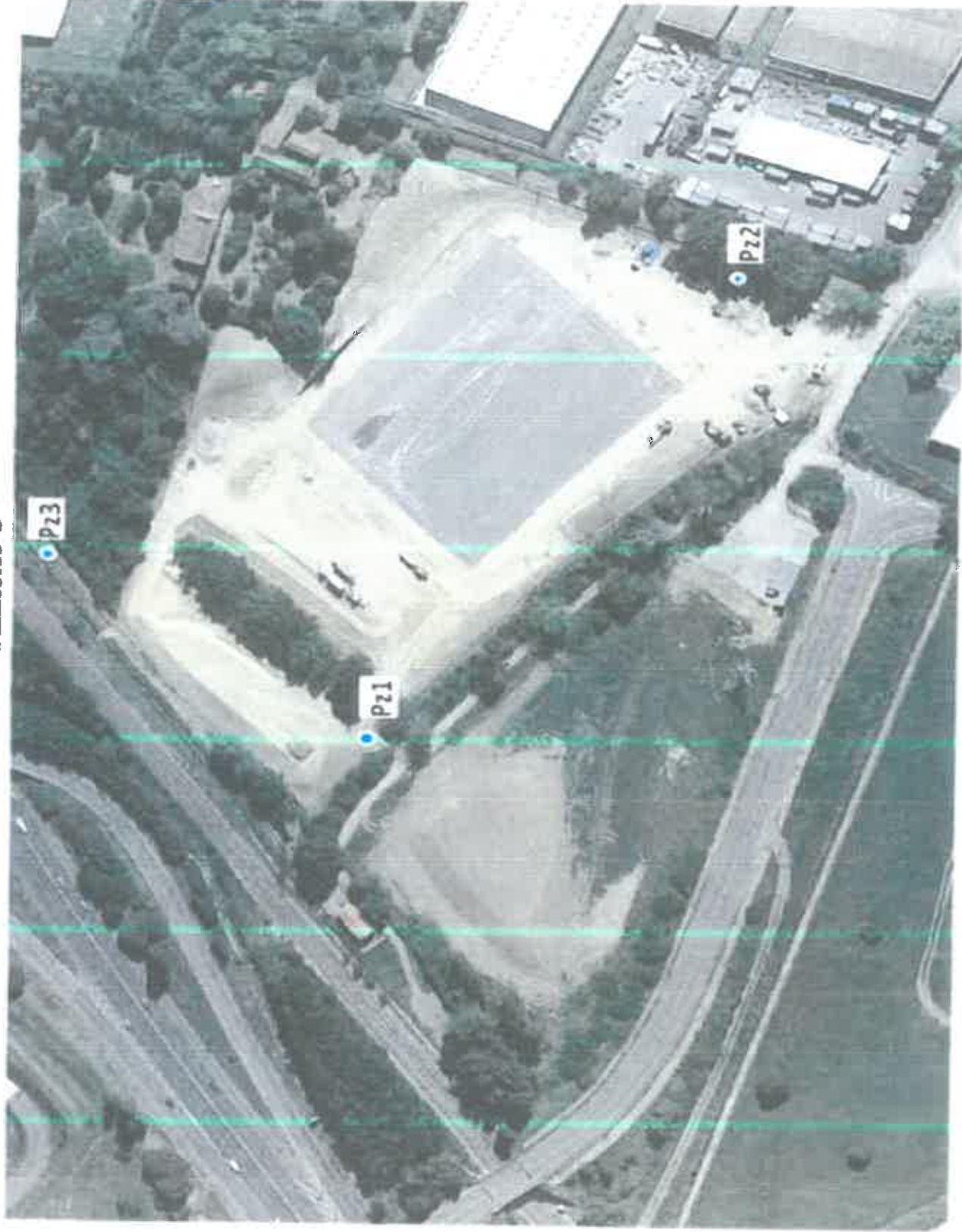
LATECOERE - 28/11/2018



- TS1 : traitement de surface
- PL0 : local de broirie
- PL1 : cabine peinture liquide simple
- PL2 : cabine peinture liquide double
- PL3 : cabine peinture liquide simple
- E1 : étuve 2 places
- E2 : étuve 5 places
- E3 : enceinte fermée (SAS désolvation et de transfert)
- E4 : étuve poudre 180°
- Les points notés PAN* sont des entrées d'air.

Localisation des cheminées Traitement de surface / peinture / ressuage

LATECOERE - 28/11/2018



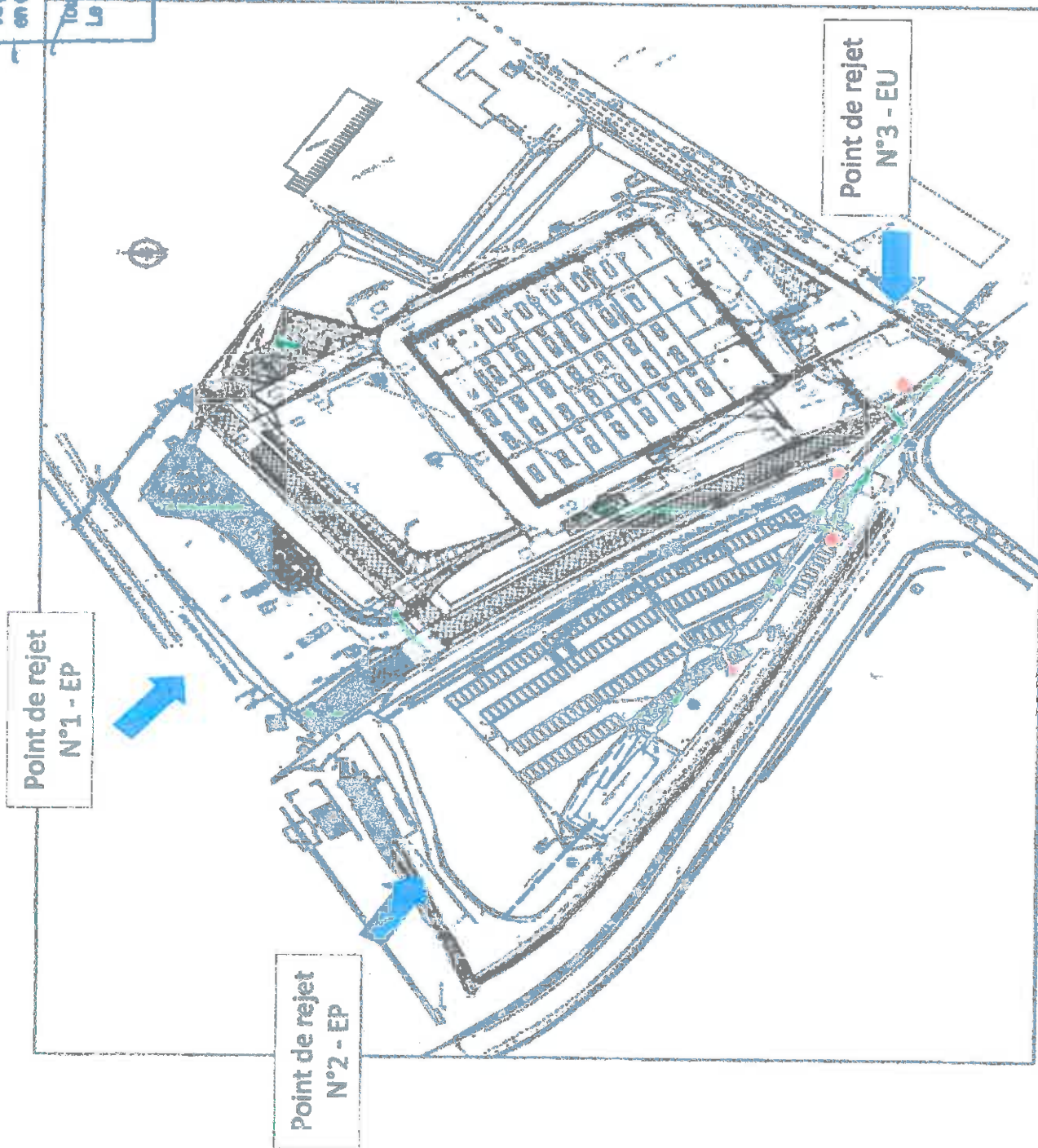
Localisation des piézomètres
LATECOERE - 28/11/2018



Annexe 4



Jean-François COLOMBET



Localisation des points de rejets eau

LATECOERE - 28/11/2018

Annexe 5

Vu pour être annexé à
en date de ce jour.
26 DEC. 2018
Pour le Préfet
Toulouse, Let par délégation
Le Préfet Le Secrétaire

Jean-François COLOMBET



MUR CF 2H (béton)



Explication retour CF de l'atelier TS (art. VIII.1.1)

LATECOERE - 28/11/2018

